

**NUEVO CENSO DE POBLACIÓN Y  
VIVIENDA 2024 EL SALVADOR:  
resultados principales e implicaciones  
para el desarrollo de la primera infancia,  
las familias y el país en general**

**NEW POPULATION AND HOUSING CENSUS  
2024 EL SALVADOR:  
main results and implications for  
early childhood development, families and  
the country in general**

**Alfredo Luis Fort**

Universidad Pedagógica de El Salvador

alfredoluisfort@gmail.com

<https://orcid.org/0000-0003-1158-7989>

pp. 83-106

Recibido: 24-02-2025    Aceptado: 23-11-2025

## Resumen

El artículo utiliza los primeros datos puestos a disposición del público por el VII Censo de Población y VI de Vivienda de El Salvador, realizado en 2024, a través del geo portal del Banco Central de Reserva. El objetivo es utilizar tales datos para actualizar la información que se tenía sobre diversos indicadores que son usados por la academia, el gobierno e instituciones privadas para la elaboración de políticas, programas e inversiones en el país. Así, por ejemplo, se encuentra una población algo menor a la estimada por Naciones Unidas, con una menor proporción de hombres que de mujeres. También se encuentra una fecundidad que sigue reduciéndose, al mismo tiempo que la mortalidad en menores y personas mayores, lo que igualmente está produciendo el “envejecimiento” de la población. Por ello se mantiene el “bono demográfico” de población económicamente activa, la que fundamentalmente tiene ocupación en el sector privado. Se confirma que ha existido una gran emigración internacional hecha mayoritariamente por hombres en edades jóvenes y donde el país de referencia mayoritario es Estados Unidos de Norteamérica. Tal emigración produce la conocida vasta distribución de remesas (recibidas por 27% de hogares). En cuanto a viviendas, se constata que casi una de cada cinco viviendas se encuentra desocupada, especialmente en zonas alejadas, mayoritariamente porque son para “uso ocasional” y luego por estar “abandonadas”. Sobre bienes del hogar hay proporciones mayoritarias que cuentan con un celular, refrigeradora y televisión, pero bastante minoritaria para lavadora, microondas o cualquier vehículo. Tales datos actuales servirán para garantizar y mejorar el desarrollo integral de la Primera Infancia, sus familias, y el país en general.

**Palabras clave:** El Salvador, Censo Nacional, Demografía y Población, Viviendas, Educación, Empleo, Desarrollo de la familia y la Primera Infancia, Desarrollo nacional.

## Abstract

The article utilizes the first data made publicly available from the VII Population Census and VI Housing Census of El Salvador conducted in 2024, through the geoportal of the Central Reserve Bank. The objective is to use this data to update the information previously available on various indicators used by academia, the government, and private institutions for the development of policies, programs, and investments in the country. For example, the census found that the population is slightly smaller than the estimate provided by the United Nations, with a lower proportion of men than women. Additionally, fertility rates continue to decline, while both child and elderly mortality rates are also decreasing, leading to an aging population. Because of this, the “demographic dividend” of the economically active population remains, with the majority employed in the private sector. The data also confirm a significant level of international emigration, predominantly among young men, with the United States being the main destination. This migration has resulted in a widespread distribution of remittances, received by 27% of households. Regarding housing, nearly one in five homes is unoccupied, particularly in remote areas, mainly because they are for “occasional use” followed by being “abandoned.” As for household goods, the majority of households have a mobile phone, refrigerator, and television, but fewer own a washing machine, microwave, or any vehicle. This updated data will serve to ensure and enhance the comprehensive development of early childhood, families, and the country as a whole.

**Keywords:** El Salvador, National Census, Demographics and Population, Housing, Education, Employment, Family and Early Childhood Development, National Development.

## Introducción

El anterior Censo de Población y Vivienda se realizó en El Salvador en el 2007. Los datos que producen son claves para conocer diversas situaciones sociales y demográficas, incluyendo necesidades básicas que permiten a los gobiernos e instituciones cívicas planificar e implementar políticas apropiadas para un desarrollo apropiado de su población.

Se sugiere que un censo se ejecute cada diez años -en otras palabras, el país estaba retrasado más de un quinquenio-, por lo que los responsables de tales políticas debían de confiar y utilizar datos parciales, estimaciones y proyecciones, que no son 100% confiables y pueden conducir a implementaciones no certeras. Lo anterior es muy importante para el área de la primera infancia, ya que, para asegurar su desarrollo pleno, integral y apropiado, se requieren datos confiables y actualizados.

Es por ello por lo que la realización del VII Censo de Población y VI de Vivienda en el país en junio de 2024 fue un acontecimiento de enorme importancia, y calificado de “exitoso” e “histórico”, entre diversos calificativos, por conocidas instituciones internacionales y de las Naciones Unidas, como la Comisión Económica de la América Latina y El Caribe (CEPAL), el Fondo de Población, Salud Sexual y Reproductiva (UNFPA), el Banco Interamericano de Desarrollo (BID) y otras.<sup>1</sup>

En este artículo revisaremos los datos más importantes producidos por el Censo, cómo se han actualizado varios indicadores de incierta validez y su potencial repercusión positiva para guiar políticas de mejoramiento de las familias y el desarrollo integral de la primera infancia salvadoreña. Se seguirá en parte el patrón de títulos utilizado en un artículo previo del mismo autor (Fort, 2024)

## Objetivos específicos

Revisar los indicadores sociodemográficos más importantes de la población (ej., tamaño, distribución por grupos etarios y regiones, urbana versus rural,

---

1 La base de datos completa se puede acceder en el sitio web de la institución responsable (Banco Central de Reserva) en Excel, así como gráficos y cuadros. Accesible en <https://geoportal.bcr.gob.sv/>

envejecimiento, etc.) y su relación con la cantidad y distribución de mujeres en situación fértil, nacimientos y defunciones, y población infantil en sus primeros años.

Examinar otras situaciones verificadas por el Censo como las de las viviendas (ocupación, bienes, servicios sanitarios, etc.), uso de tecnología de la información, migración interna y externa, educación formal, empleo y población económicamente activa, como complementos de la situación poblacional.

Utilizar toda la información adicional y verificada para actualizar datos estimados anteriormente y sus posibles repercusiones en la familia salvadoreña, en particular para un desarrollo pleno e integral infantil temprano.

## Desarrollo

### Demografía y población

Uno de los más importantes resultados del Censo del 2024 está en confirmar el número total de la población nacional. Según el Censo, la población total fue de 6,029,976. Ello contrasta con la estimación que hizo UNFPA de 6.36 millones para 2023 (UNFPA, 2023), o sea se encontró aproximadamente un 5 % menor a lo estimado. Para tal estimación se había utilizado una tasa de crecimiento anual cerca al 9 %, la que se había reducido desde 1995 en comparación con el período anterior (entre 1973 y 1994), cuando esa tasa estaba por arriba del 10 %.

Tal resultado deberá interpretarse cautelosamente. Puede ser como consecuencia de una mayor baja en el crecimiento anual de la población. Sin embargo, no se puede descartar que pueda existir otro motivo importante, como la emigración internacional (ver más adelante).

Más sobre población, el Censo encontró que del total el 47.2 % (2,848,533) era de hombres mientras que el mayoritario 52.8 % (3,181,443) fue la población de mujeres (una diferencia de +332,910 mujeres). Este resultado también es inusual, puesto que en el mundo nacen más hombres que mujeres, aunque en la edad mayor relativamente más hombres fallecen que mujeres, pero en un censo poblacional los hombres son un poco más que las mujeres (ej., 50.4 % hombres versus 49.6 % mujeres) (United Nations, s.f.). Este resultado también deberá

interpretarse con cautela, pues diversos factores pueden ser responsables (ej., migración internacional, personas en libertad, etc.).

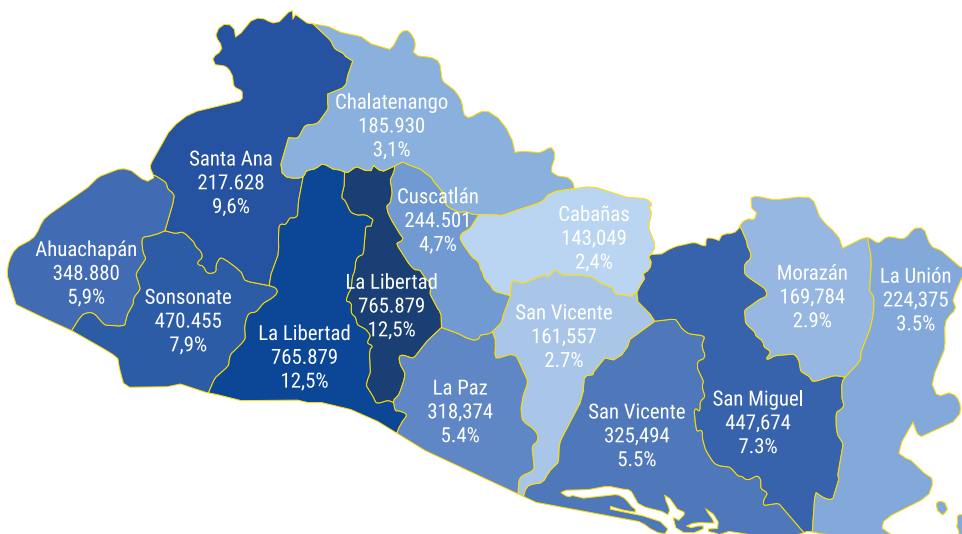
Por departamentos, como se esperaba, aparecen la capital San Salvador con 26.4% de la población total, seguido de La Libertad con 12.9%, Santa Ana con 9.3%, Sonsonate con 7.9%, San Miguel con 7.6%. (ver Figura 1).

Esta distribución nos recuerda que en el país se ha producido una “urbanización” como en muchos países en desarrollo, cuando desde los años 90 la migración interna del campo a las ciudades ha producido que la mayoría de la población se encuentre en el área urbana. Eso se detalla en una estadística que constata que el 17.4% de la población entrevistada ha migrado de algún otro lugar o departamento del país. Tal migración interna sucede cuando la población rural nota que existe más empleo seguro en zonas urbanas, así como mayor educación para los hijos desde pequeños (en la primera infancia).

De esta población total, los hogares “extensos” suman 5.9 millones, donde el 33% es el jefe de familia; esposo(a)/compañero(a), 17%; hijo(a), 36%; nieto(a)/bisnieto(a), 7%; hermano(a), 2%; padre/madre, 2%; hasta empleado(a) del hogar, 0.1%.

**Figura 1**

Población por departamento-2024 Censo Nacional de Población y Vivienda



Nuevo Censo de Población y Vivienda 2024 en El Salvador:  
resultados principales e implicaciones para el desarrollo de la primera infancia,  
las familias y el país en general

Los dos componentes más importantes de una población son los nacimientos y las defunciones. Los nacimientos se miden con las mujeres en edad fértil y la fecundidad general del país. El censo arrojó que el 27.5 % de mujeres estaban en edad fértil (15-49 años), con pequeñas diferencias por departamento, desde Cuscatlán con 28.8 %, San Salvador con 28.3 %, Ahuachapán con 28.1 % y así similarmente en otros departamentos, hasta los mínimos de 27.2 % en Chalatenango y 27.1 % en Cabañas.

Del total de mujeres, el porcentaje mayor era entre las de 25-29 años (16.8 %), seguida de las de 20-24 (15.6 %), 30-34 (15.1 %), 15-19 (13.5 %), hasta el grupo más pequeño entre las de 45-49 (12.8 %). Esto indica que la población aún está joven y en capacidad de crear más población infantil que deberá ser cuidada, educada y luego empleada más adelante.

Algo preocupante también encontrado en el Censo es que existe aún un 7 % de mujeres de 15-19 años que han tenido al menos un nacido vivo, porcentaje que sube hasta casi 10 % en Usulután y está en 9 % en Ahuachapán, Sonsonate y Morazán. Es sabido que aquellas mujeres no sólo enfrentan un mayor riesgo de morbilidad para ellas y sus pequeños hijos, sino afectan la posibilidad de que puedan seguir progresando (estudiando, trabajando) en su vida personal. Asimismo, los nacidos de estas mujeres menores y menos experimentadas ponen en peligro la vida y el desarrollo integral de la primera infancia.

En cuanto a fecundidad (total de hijos nacidos vivos que tendría una mujer en toda su vida reproductiva), se encontró que era de 1.4. Esta última cifra es también preocupante, pues se considera 2.1 como la “tasa de reemplazo”, es decir que ese número de hijos mantendría la población estable y en crecimiento. Dicha tasa de 1.4 es bastante más baja de la estimada por Naciones Unidas para 2022, de 2.05 (UNFPA, 2023). Tal tasa hará que la población irá disminuyendo, al mismo tiempo que en promedio será de mayor edad, lo que producirá mayor dificultad para su mantenimiento económico y de salud

El otro factor influyente en la población es la mortalidad. El Censo determinó que, en el último año, del total de fallecidos el 52.4 % fueron hombres y el 47.6 % mujeres. Por rango de edad, como es lógico suponer, los mayores porcentajes estuvieron entre los 70 -74 (9.2 %), 75-79 (9.3 %), 80-84 (9.9 %), y 85-89 años (9.7 %). Cabe destacar también que entre 0 y 4 años hubo 2.4 % de mortalidad (mortalidad infantil y de menores de 5 años), seguida de solamente 0.4 % entre los de 5-9 años.

En cuanto a las tasas, éstas se estiman en 18.7 por mil nacidos vivos (0-1 a) y 4.5 por mil nacidos vivos (0-5 a) (Sistema de la Integración Centroamericana, s.f.), lo que indica que en el primer año la tendencia de mortalidad es más de 4 veces la de los primeros 5 años. Estos porcentajes indican que todavía este primer quinquenio de niños entre nacimiento y la infancia temprana tienen una participación más alta de mortalidad que en los siguientes quinquenios, lo que señala la necesidad de seguir trabajando en políticas de supervivencia durante la primera infancia.

En cuanto a mortalidad materna, el Censo de 2007 encontró que el 2.4 % de la población femenina falleció por causas relacionadas con la muerte materna, mientras que, en 2024, este porcentaje bajó a 1.5 %, lo que es un indicador de una mejor atención de la mujer durante el embarazo, parto y postparto.

La tasa de mortalidad general se estima ha descendido en los últimos 40 años a por lo menos la mitad, desde 16 por mil habitantes a 6-8 por mil, y desde el 2019 al 2024 se estima que disminuyó de 5.9 a 5.3 defunciones por mil habitantes (Organización Panamericana de la Salud, s.f.).

Un indicador final que afecta al crecimiento y distribución poblacional es el Índice de envejecimiento. En El Salvador, así como en muchos países del mundo, por las mejoras en sistemas de saneamiento, estándares de vida, seguridad social y de salud, más población está viviendo más años. Por ejemplo, en El Salvador, el último censo de 2007 encontró que la Población Adulta Mayor (PAM) -de 60 años y más- pasó desde 1950 a representar del 5% al 9.4% del total de la población, estimándose que para este año 2025 llegaría a ser el 12.6%. Pues bien, de acuerdo con este último censo, tal población (del 2024) ha llegado a superar esta cifra y representar el 14.8 % del total de población.

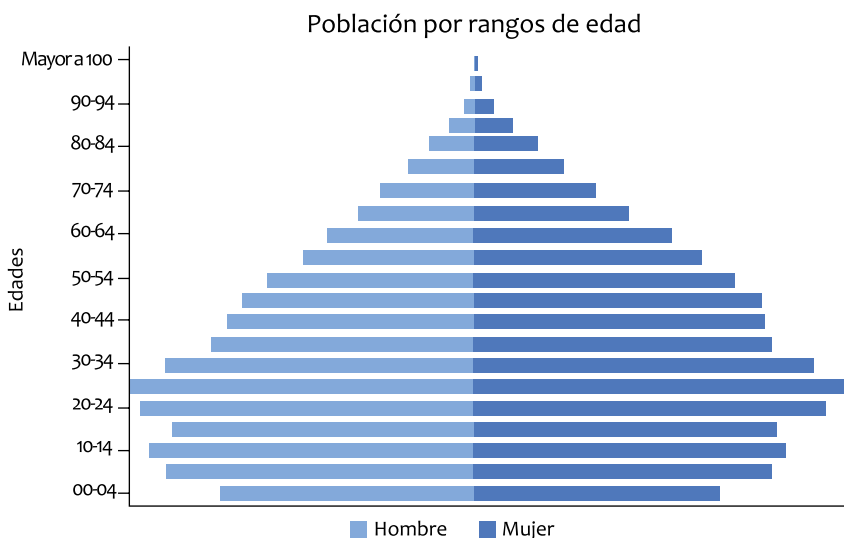
## La pirámide poblacional

El siguiente aspecto es el de la población por rangos de edad. Como la Figura 2 presenta, la pirámide de población que resulta con este desagregado en El Salvador presenta un fenómeno muy común en muchas partes del mundo.

Esta “pirámide de población” ya no es la típica donde las barras inferiores (de los primeros años de vida) son más anchas y luego se van contrayendo por mortalidad hasta quedar prácticamente en cero en las edades superiores a 80

años. De acuerdo con los índices recientemente revisados, El Salvador está disminuyendo el número de niños que nacen cada año, al mismo tiempo que aumentando el número de población envejeciente que sobreviven en edades bastante mayores. Al mismo tiempo, hacia la mitad de la gráfica hay un “ensanchamiento” de la población, resultado de una generación de niños en épocas de alta fecundidad que han sobrevivido hasta edades jóvenes y adultas.

**Figura 2**  
Pirámide poblacional de El Salvador – Censo de 2024



Fuente: Banco Central de Reserva de El Salvador.

Esto es llamado el “Dividendo o Bono Demográfico”, pues teóricamente hay una mayor cantidad de personas en edad joven y adulta que pueden ser “económicamente activas”, generando ingresos para sus propios hogares, así como para el país. El Censo encontró que el 52.5 % de la población estaba económicamente activa, con el 66.4 % de los hombres y el 40.4 % entre las mujeres.

La Tabla 1 describe en qué tipo de ocupación se encontraba esta población. Se puede observar que a nivel nacional la mayoría de las personas trabajan en el sector privado (45.3%), seguido por trabajo “por cuenta propia sin empleados” (29.3 %) y sólo en tercer lugar en el sector público (11.8 %). Es sabido que este

sector “privado” incluye a mucha población que trabaja de forma personal e informal, sin seguridades a largo plazo. También se puede observar cómo estas categorías cambian por departamento. Por ejemplo, más trabajan en el sector público en Ahuachapán (14.5 %) y San Vicente (12.8 %); más en el sector privado en San Salvador y La Libertad (53.2 %); como empleador en Cabañas (7.9 %); y como trabajador familiar sin sueldo en Cabañas (7.6 %), Morazán (6.3 %) y La Unión (6.2 %).

## Educación

El Censo también recogió información sobre la educación formal de la población. En general, determinó que, en forma similar, el 49.3 % de hombres y el 50.7 % de mujeres asiste a la educación formal entre la población de 3 años o más.<sup>2</sup>

Con respecto al grado académico, la Figura 3 presenta el porcentaje que se encuentra en cada grado académico. Como tal porcentaje depende de la presencia numérica de la población, se debe realizar otra estadística dividiendo los números en cada grado por la cantidad de población que se estima debiera estar en tal grado.

De todas maneras, se puede ver que tanto la Educación Superior Universitaria (7.3 %) como la de posgrado (0.3 %) -las que son más requeridas en la actualidad para acudir a posiciones de mayor pago y prestigio- se dan en un porcentaje bastante reducido de la población, considerando que la económicamente activa es la mitad de la población total.

---

2 Es importante señalar aquí que la educación de la primera infancia, que hoy en El Salvador existe desde los primeros meses de nacido, no se incluyó entre los indicadores del Censo de Población y Vivienda 2024. Se inicia con el Primer grado.

**Tabla 1**

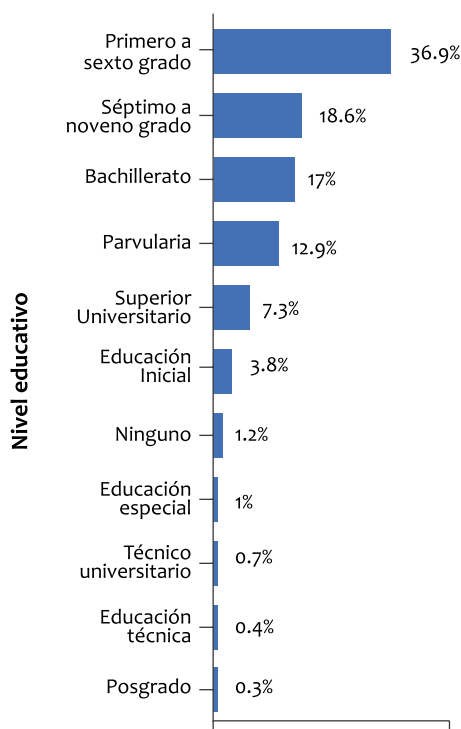
Población Económicamente Activa (PEA) por departamento y condición de ocupación.

Departamento	Condición de ocupación										
	Empleo sector público	Empleo sector privado	Empleador (patrono o dueño)	Trabajador por cuenta propia (sin empleados)	Empleado doméstico	Empleado en ONG o similares	Empleado en embajadas, consulados u organizaciones internacionales	Trabajador familiar sin sueldo	Trabajador no familiar sin sueldo	Otras ocupaciones	No sabe/ No responde
Aluachapán	14.5%	37.1%	5.2%	31.7%	4.6%	0.4%	0.0%	4.9%	0.3%	0.3%	1.0%
Santa Ana	10.9%	44.1%	5.3%	32.7%	3.5%	0.4%	0.0%	2.0%	0.1%	0.3%	0.7%
Sonsonate	11.3%	43.9%	5.4%	30.4%	4.5%	0.4%	0.0%	2.7%	0.2%	0.3%	0.8%
Chalatenango	11.4%	32.8%	8.8%	34.5%	3.3%	0.4%	0.0%	5.4%	0.3%	0.7%	2.4%
La Libertad	10.5%	53.2%	6.1%	23.0%	3.6%	0.4%	0.1%	1.8%	0.1%	0.3%	0.8%
San Salvador	12.6%	53.2%	4.9%	24.5%	2.3%	0.4%	0.1%	1.0%	0.1%	0.2%	0.8%
Cuscatlán	11.4%	42.2%	4.8%	33.4%	4.1%	0.2%	0.0%	2.4%	0.2%	0.3%	0.9%
La Paz	11.8%	44.3%	6.5%	30.1%	3.4%	0.4%	0.0%	2.2%	0.1%	0.3%	1.0%
Cabañas	10.1%	33.3%	7.9%	35.9%	3.2%	0.3%	0.0%	7.6%	0.2%	0.8%	0.7%
San Vicente	12.8%	29.5%	7.0%	41.0%	3.8%	0.4%	0.0%	3.8%	0.2%	0.3%	1.0%
Usulután	12.4%	34.1%	7.1%	36.9%	3.7%	0.3%	0.0%	3.9%	0.3%	0.5%	0.8%
San Miguel	11.4%	41.3%	7.2%	31.0%	3.7%	0.3%	0.0%	3.5%	0.2%	0.5%	0.9%
Morazán	11.8%	33.9%	5.7%	36.7%	4.1%	0.4%	0.0%	6.3%	0.3%	0.3%	0.6%
La Unión	9.1%	29.9%	7.1%	39.4%	4.3%	0.2%	0.0%	6.2%	0.4%	1.0%	2.2%
<b>Nacional</b>	<b>11.8%</b>	<b>45.3%</b>	<b>5.8%</b>	<b>29.3%</b>	<b>3.4%</b>	<b>0.4%</b>	<b>0.0%</b>	<b>2.6%</b>	<b>0.2%</b>	<b>0.4%</b>	<b>0.9%</b>

Nota: se resaltan los porcentajes muy diferentes

**Figura 3**

Porcentaje de población de 3 años o más que asiste actualmente a la educación formal por grado académico.



En cuanto al grado de escolaridad por departamento, como se puede sospechar, el promedio más alto se encuentra en San Salvador (9.6) y La Libertad (8.7), seguido por Cuscatlán y Santa Ana (7.7), Sonsonate (7.3) y San Miguel (7.6), para luego bajar en los departamentos más alejados y rurales como Cabañas (6.3) y La Unión (6.1). También se pueden observar algunas diferencias, aunque no muy marcadas entre hombres y mujeres (ver Tabla 2).

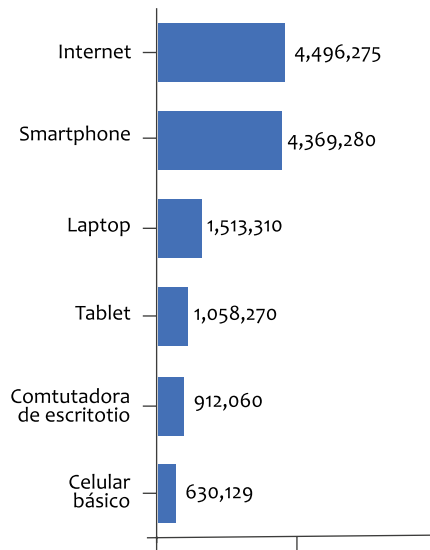
**Tabla 2**  
 Censo de Población y Vivienda El Salvador 2024  
 Grado de escolaridad promedio por departamento, según sexo

Departamento	Escolaridad por sexo		
	Hombre	Mujer	Promedio
Ahuachapán	7.2	6.6	6.9
Santa Ana	7.9	7.5	7.7
Sonsonate	7.6	7.0	7.3
Chalatenango	6.7	6.9	6.8
La Libertad	9.0	8.6	8.7
San Salvador	9.8	9.4	9.6
Cuscatlán	7.9	7.5	7.7
La Paz	7.8	7.3	7.5
Cabañas	6.1	6.4	6.3
San Vicente	7.3	7.4	7.3
Usulután	7.2	6.9	7.1
San Miguel	7.6	7.5	7.6
Morazán	6.3	6.3	6.3
La Unión	6.0	6.1	6.1
<b>Nacional</b>	<b>8.2</b>	<b>7.9</b>	<b>8.0</b>

**Fuente:** Banco Central de Reserva de El Salvador.

Sobre un tema relacionado con la educación y uso de servicios, el Censo preguntó por el uso de Tecnologías de la Información y Comunicación (TICs). La Figura 4 nos deja saber que en la población de 3 años y más, una cantidad bastante mayor usa el internet (4,496,275) y el Smartphone (4,369,280), para luego bajar a cantidades mucho menores como el uso de una Laptop, Tablet o Computadora de escritorio.

**Figura 4**  
Tecnologías de información y comunicación más utilizadas  
(Población de 3 años y más)



Fuente: Banco Central de Reserva de El Salvador.

## Emigración internacional

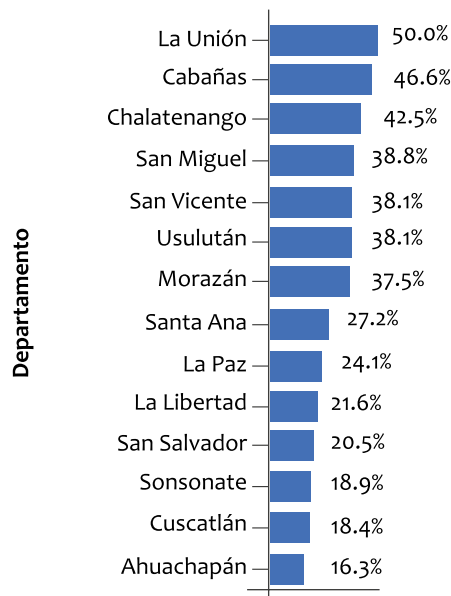
Este tema es también de importancia especial en El Salvador. Se ha estimado que aproximadamente 3 millones de salvadoreños viven fuera del país, con un 94 % en Estados Unidos de Norteamérica (EE. UU.), siendo el segundo país emigrante luego de México. Entre el siglo XX y XXI ha habido 4 corrientes migratorias (1920-1969, 1970-1979, 1980-1991, 1992-2019) debido a temas como falta de empleo, violencia, crisis económicas y desastres naturales (GOES, 2023).

Existen varios aspectos negativos que tal emigración implican, tales como deportaciones luego de llegar a un país extranjero, la morbimortalidad durante la travesía y la inestabilidad de la familia original. En contraste, el envío de remesas de los emigrantes a sus hogares para el sustento y mejora de viviendas resulta un aspecto positivo, aunque tal situación obviamente se da luego de un tiempo de espera e incertidumbre. Según el Banco Central de Reserva, en 2024 se recibió un récord de 8,479.7 millones de dólares en remesas, el 91.6 % de EE.

UU., estimándose que sea más de una cuarta parte del Producto Interno Bruto (PIB) del país (Banco Central de Reserva, 2025).

En el Censo se recolectó que de los emigrantes actualmente el 86 % están en EE. UU., seguido de España con 5%. Del total de emigrantes, 56 % son hombres y 44 % mujeres. Los departamentos de origen son San Salvador con 20 %, La Libertad con 11 %, San Miguel 9 % y así hasta los menores como Ahuachapán con 4 % y Cuscatlán con 3 %. La Figura 5 muestra el porcentaje de hogares que reciben tales remesas, por departamento, notando que aquellos más alejados están entre los mayores recipientes.

**Figura 5**  
Porcentajes de hogares que reciben remesas



**Fuente:** Banco Central de Reserva de El Salvador

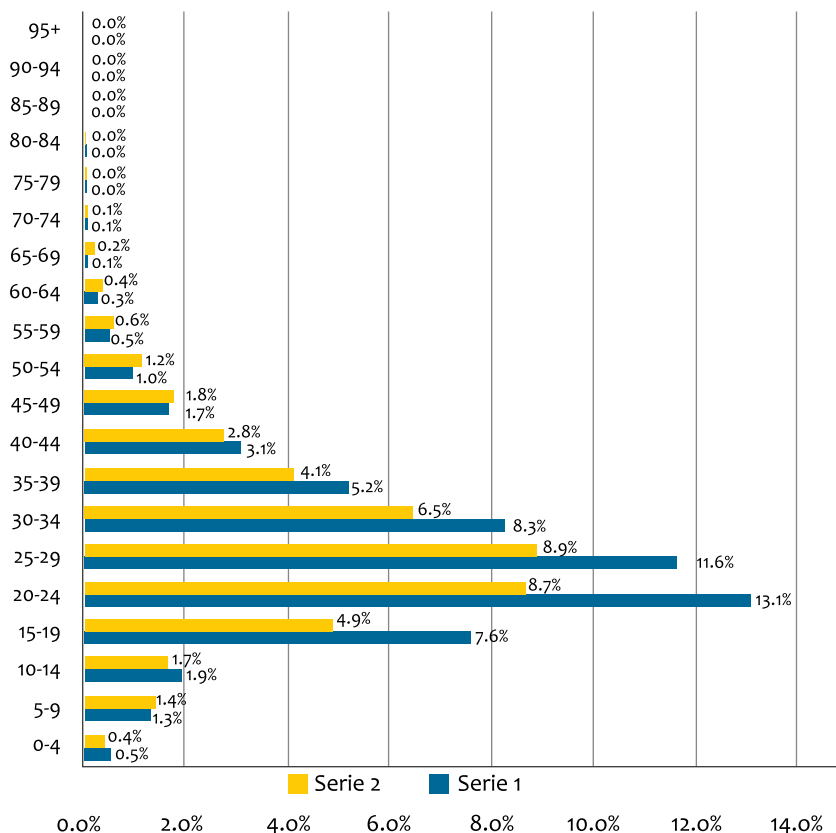
Por grupos quinquenales y sexo, la Figura 6 indica que los mayores emigrantes internacionales están entre los 15 y 39 años, siendo el 46 % hombres y el 33.1 % mujeres.

La emigración que conlleva la desintegración de su propia familia tiene una implicación muy severa en el caso de la primera infancia. En primer lugar,

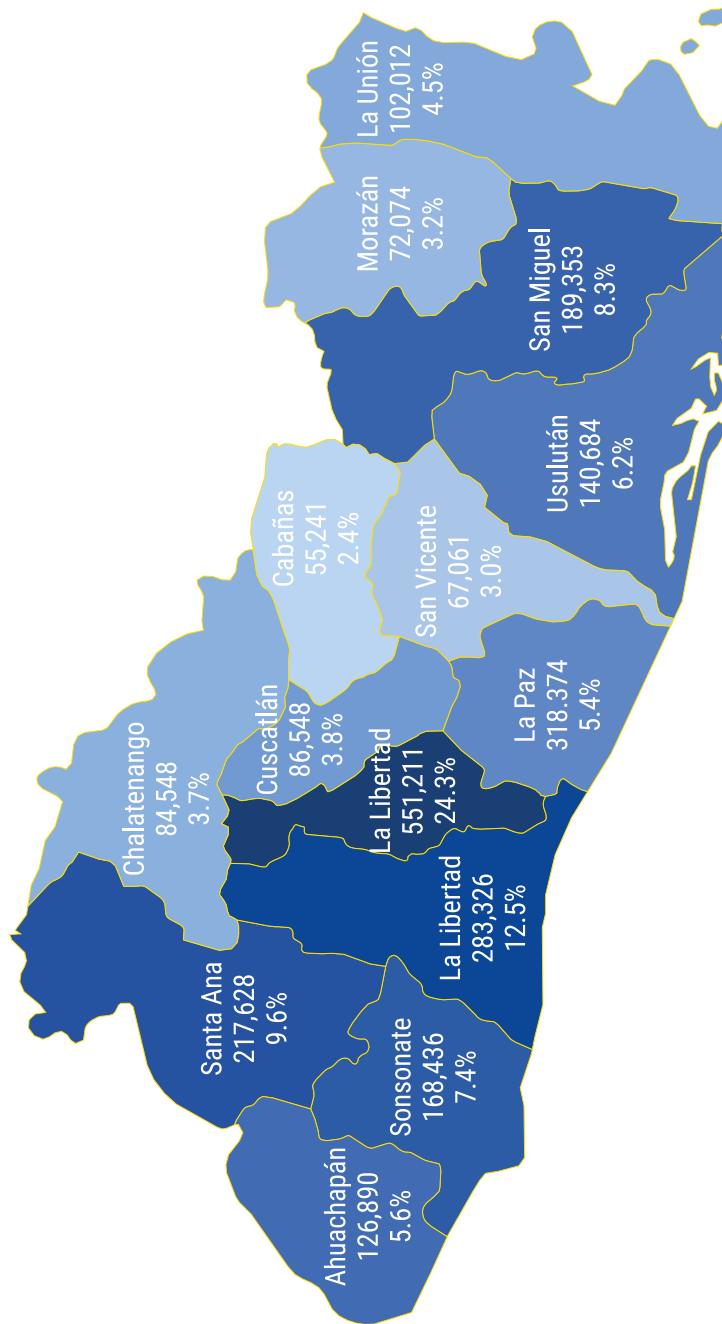
siendo el/la emigrante una persona joven o adulta-joven, como lo demuestra la estadística, es muy probable que haya dejado por lo menos un hijo/a en el hogar. Tal situación tiene obviamente varios aspectos desafiantes: la falta de un padre o madre en los primeros años de vida del/a infante va a repercutir en su desarrollo, físico, intelectual y socioemocional. Un estudio reciente (2020) encontró que niño/as dejados atrás tienen una disminución en su puntajes cognitivos y académicos, menos probabilidad de seguir estudios superiores, y asimismo pueden resultar con un estado mental menos saludable que aquellos que no han tenido tales experiencias (Mingzhi et al, 2020).

**Figura 6**  
Emigrantes internacionales por grupos quinquenales y sexo  
(% del total de emigrantes)

2= Mujeres; 1= Hombres



**Figura 7**  
 Porcentaje de viviendas por departamento – Censo Nacional de Población y Vivienda 2024



## Situación y condiciones de viviendas

El Censo también colecta datos sobre la situación de las viviendas en el país. Como ya es familiar para las personas que viven y conocen El Salvador, se aprecia que la mayoría de las viviendas se encuentra en la capital del país (San Salvador 24.3 %) y La Libertad (12.5 %), para rápidamente los porcentajes disminuir a menos del 10 % en todos los demás departamentos (Figura 7).

La siguiente información pertinente se refiere a ocupación de las viviendas. Se registra que el 81.1 % de ellas están ocupadas (1,841,206) y el 18.9 % desocupadas (428,964). Entre las desocupadas, los departamentos que indican mayor desocupación son Morazán (28 %), Chalatenango (29 %) y La Unión (31 %).

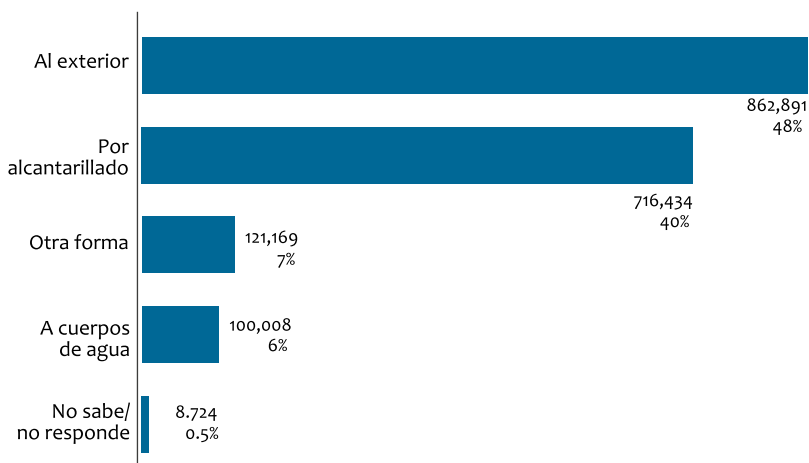
Hay subcategorías para viviendas desocupadas. Por ejemplo, para “Uso ocasional” es el 47 % de desocupadas, con La Unión registrando el más alto porcentaje (59 %), seguido de La Paz y San Vicente (56 %) y Cuscatlán (55 %). Luego están las “Abandonadas” (20 %), más alto en Ahuachapán (28 %), Sonsonate (23 %) y Cuscatlán y Cabañas (22 %). Luego, “En Construcción/Reparación” (10 %) con similares porcentajes en Santa Ana, Chalatenango, Cuscatlán, Cabañas y Morazán (11 %), seguidos por Sonsonate, San Miguel y La Unión (10 %). Por último, viene la categoría de “En Alquiler” (7 %), donde se anota San Salvador (12 %) y La Libertad (9 %) como los departamentos con más alto porcentaje.

Con lo revisado anteriormente, se sabe que una fracción importante de desocupación por uso ocasional es por salida de las familias por “migración”, ya sea nacional (Ej., por trabajos en la capital u otros lugares) o internacional. En tal sentido los propietarios piensan que pudieran volver a sus hogares, pero no está garantizado. Sin embargo, preocupa que la segunda categoría sea por abandono, lo que puede implicar algo positivo (hogar reestablecido en otro lugar) o negativo (no posible de seguir manteniendo/ocupando el hogar por aspectos socioeconómicos o desintegración familiar). Tales situaciones obviamente perjudicarán a la primera infancia de tales hogares.

Otras categorías de importancia para viviendas son los Servicios con que cuentan. Por ejemplo, el censo ha determinado los siguientes porcentajes por tipo de servicio de desalojo de aguas grises (desagüe), basados en un total de 1,809,226 viviendas (Figura 8):

**Figura 8**

Tipos de desalojo de aguas grises en viviendas particulares habitadas



Fuente: Banco Central de Reserva de El Salvador

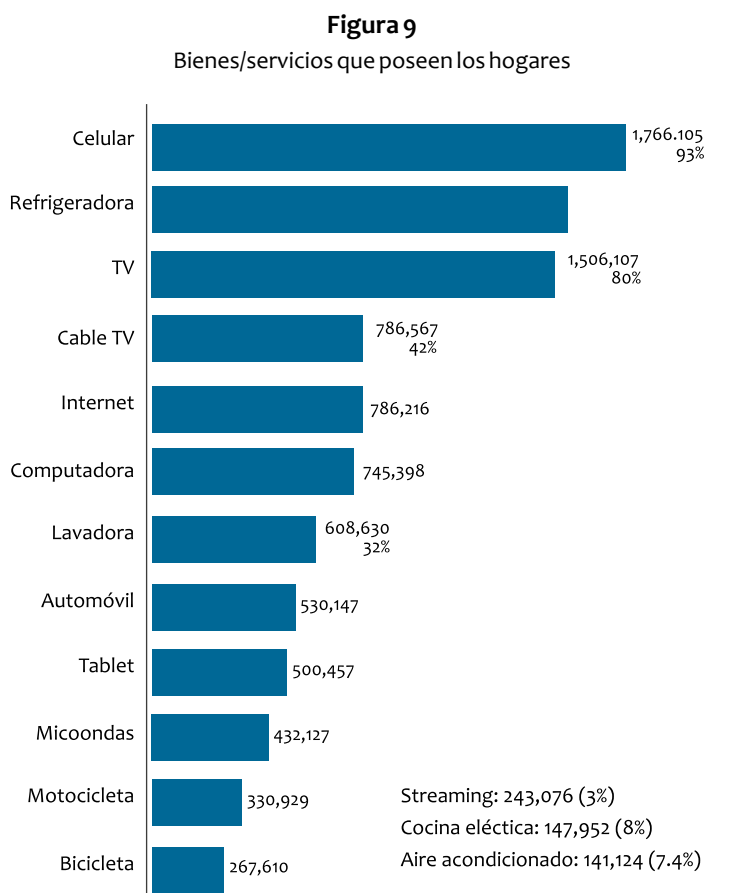
Otros servicios donde se recolectó información fueron:

- **Eliminación de residuos sólidos:** recolección municipal (58 %); quemar (30 %); exterior/entierran (12 %)
- **Energía eléctrica:** por servicio público (91 %); paneles solares (0.4 %)
- **Tipo de paredes:** bloque, ladrillo, concreto (77 %)
- **Servicio de agua:** tubería/chorro dentro (54 %); ANDA (44 %); comunal (28 %); pozo privado (7 %); vecino (5 %); chorro/pozo público (2 %); lluvia (0.5 %)
- **Servicio sanitario:** a alcantarillado (38 %); a fosa séptica (31 %); a letrina (26 %); a biodigestor (0.8 %)

Sobre estos datos es importante señalar que, aunque la mayoría de los servicios críticos (agua, energía, estructura firme) están cubiertos, existen aún porcentajes altos de situaciones no ideales, como el quemar residuos y sólo tener una fosa séptica en un tercio de las viviendas. Tales situaciones pueden

afectar la salud y bienestar de toda la familia, y con mayor probabilidad a los niño/as pequeño/as.

Finalmente, se recogió información sobre los bienes de uso diario que existen en los hogares. La Figura 9 detalla los más importantes bienes existentes. Se aprecia el celular, la refrigeradora y la TV como los bienes más poseídos, mientras que las computadoras, lavadora y los vehículos disminuyen mucho en el porcentaje.



Nuevamente, en lo que se refiere a las posibles consecuencias para la primera infancia salvadoreña, aunque es positivo que en la mayoría de los hogares existe la refrigeradora, para garantizar la conservación y buen estado de alimentos básicos (ej., lácteos, frutas, vegetales, carnes) y los ya preparados, preocupa que sólo en un tercio se encuentren lavadoras.

Esto puede indicar que el lavado de vestimentas de los infantes y adultos se hagan manualmente, lo que puede ser apropiado, pero asimismo puede indicar que, en casos de familias con mayor número de personas, o donde la madre o persona a cargo de los menores se encuentre laborando o muy ocupada, un lavado y mantenimiento constante de vestidos y piezas textiles puedan afectarse, incidiendo en problemas de salud corporal (ej., infecciones), así como otras de naturaleza psicosocial.

## Efectos sociodemográficos y de viviendas en familias y primera infancia de El Salvador

### Efectos sociodemográficos

Los resultados del VII Censo de Población y VI de Vivienda 2024 parecieran indicar un menor número de población que la estimada, lo que puede indicar no solamente una disminución de la fecundidad sino el efecto de una gran emigración de sus habitantes, especialmente por encontrar menor cantidad de hombres que de mujeres. Ello puede afectar la capacidad económica de la población, aunque por lo visto puede ser compensada en parte por el recibimiento de remesas del exterior.

Es de resaltar que aún se encuentra un porcentaje notorio de mujeres adolescentes (7 %) que ya son madres con por lo menos un hijo(a). Ello indica que debe trabajarse desde la escolaridad con información sobre salud sexual y reproductiva y con servicios de planificación familiar con el objetivo de evitar nacimientos no deseados o programados que puedan limitar la mejora educativa y económica de tales mujeres, así como afectar la crianza integral y de calidad de sus hijos desde la primera infancia en adelante.

Aunque un porcentaje importante de la población es económicamente activa por empleos privados, y dado el “bono demográfico” con importante fracción de la población en tales edades, el Estado debe tener en cuenta la

necesidad de asegurar que dicha población se encuentre empleada, incluyendo en el sector público. De lo contrario, dicha población sin empleo repercutirá negativamente en el bienestar de sus familias.

Relacionado a población económicamente activa, se ha encontrado una baja proporción de población con educación que vaya más allá de la básica. El Estado debe asegurar que existan formas de proporcionar mayor educación superior (universitaria y de posgrado) a su población, lo que contribuirá a que ella mantenga su trabajo, al mismo tiempo que puedan ser emprendedores y puedan crear empresas y negocios que asimismo generarán mayores ingresos a las familias y al país entero.

La capacidad de la población de poseer una actividad económica estable y suficiente no solo es importante para el crecimiento y desarrollo de los niños(as), sino porque existe cada vez más población de adultos mayores que van a requerir ya sea seguir trabajando, o tener un ingreso post retiro (pensión), o ser sostenidos por su familia trabajadora.

La mejora de la capacidad y estatus económico de la población no solamente tendrá efectos positivos en el desarrollo del país entero, sino que evitará y disminuirá la emigración internacional, obviamente ocasionada por tales crisis, así como por otros factores como violencia e inestabilidad social. Tal emigración mantendrá a las familias con críticas limitaciones parentales y fraternales que seguirán impactando negativamente a la primera infancia, la juventud y la comunidad entera.

## **Viviendas**

Muy relacionado a lo anterior es que, si se logra disminuir la emigración “forzada” de la población, será menor la cantidad de viviendas que estén deshabitadas o abandonadas.

Con respecto a las viviendas ocupadas, el Estado debe de asegurar que ellas tengan unos servicios básicos de agua potable y saneamiento (sanitarios) que eviten la infección bacteriana que produce enfermedad y hasta mortalidad en los pequeños y en la población mayor.

Adicionalmente, la accesibilidad a energía eléctrica elevará la capacidad de cocina sana y de información (TV, internet, computadoras) y comunicación

moderna desde los primeros años de vida, lo que afectará positivamente el desarrollo familiar.

La población económicamente estable podrá adquirir bienes como refrigeradoras, lavadoras y secadoras, aire acondicionado y vehículos que elevarán su calidad de vida (higiene, alimentación, bienestar, transporte). Asimismo, las viviendas construidas con material noble tendrán mayor resistencia a efectos climáticos (ej., lluvia, tormentas, terremotos, etc.) y perdurarán más años, disminuyendo el gasto adicional de los ingresos familiares.

## Conclusión

Como es sabido, los datos resultantes del VII Censo de Población y VI de Vivienda 2024, además de indicar la excelente capacidad técnica y de recursos humanos del estado, proveerán de información clave para que, tanto el sector público como el privado creen políticas y planes a futuro, e inviertan y tomen acciones para que todo el país aumente su capacidad y desarrolle al máximo su potencial, y eleve la calidad de vida de sus habitantes...desde el nacimiento y los primeros años hasta los últimos años de vida.

## Referencias

- Banco Central de Reserva. *Informe estadístico de remesas familiares*, enero-diciembre 2024. 27/Enero/2025. Disponible en: <https://www.bcr.gob.sv/documental/>.
- Censo de Población y Vivienda El Salvador 2024. El nuevo El Salvador cuenta contigo. Portal Geoestadístico. Resultados del Censo de Población y Vivienda 2024. Disponible en: <https://geoportal.bcr.gob.sv/>.
- Fort, A.L. (2024). Cambios demográficos a nivel global y en El Salvador para tener en cuenta en el desarrollo integral de la primera infancia. *Revista de Ciencias Sociales y Humanidades*, Universidad Pedagógica de El Salvador “Dr. Luis Alonso Aparicio”, Núm. 4 (2), Marzo 15, 2024, ISSN: 2958-1729/ ISSN electrónico: 3005-2270.
- Gobierno de El Salvador (GOES). Ministerio de Asuntos Exteriores, Unión Europea y Cooperación. Oficina de Información Diplomática. Ficha País. Setiembre de 2022. Disponible en: <https://www.exteriores.gob.es>.
- Mingzhi Mao, Lijun Zang, Haifeng Zhang (2020), “The Effects of Parental Absence on Children Development: Evidence from Left-Behind Children in China”, *Int J Environ Res Public Health*, 2020 Sep 17;17(18):6770. Doi: 10.3390/ijerph17186770.
- OPS/OMS. Organización Panamericana de la Salud/Organización Mundial de la Salud. Salud en las Américas. (sin fecha). Disponible en: <https://hia.paho.org/es/paises-2022/perfil-el-salvador>.
- SICA. Sistema de la Integración Centroamericana. Sistema Integrado de Información Estadística. Sin fecha. Disponible en: <https://www.sica.int/si-estad/perfil/elsalvador>.
- UNFPA – Fondo de Población de las Naciones Unidas, El Salvador. *50 años de cambios en población y desarrollo, El Salvador 1973 – 2023*. Año 2023. Disponible en: [https://elsalvador.unfpa.org/sites/default/files/pub-pdf/unfpa50a\\_2023.pdf](https://elsalvador.unfpa.org/sites/default/files/pub-pdf/unfpa50a_2023.pdf).
- United Nations Department of Economic and Social Affairs – Population Division. (sin fecha). World Population Prospects 2024. Disponible en: <https://population.un.org/wpp/#>.