



Cerámica antigua en Nicaragua y
sus manifestaciones en el
departamento de Jinotega

Christopher José Gago Vega

Cerámica antigua en Nicaragua y sus manifestaciones en el departamento de Jinotega



Copyright © 2022 UNAN-Managua
Todos los Derechos Reservados.

Recibido: 10 enero 2020

Aprobado: 16 febrero 2022

Ancient ceramics in Nicaragua and its manifestations in the department of Jinotega

Christopher José Gago Vega- licenciado en Historia con Orientación en Arqueología Universidad Nacional Autónoma de Nicaragua UNAN Managua, Es miembro directivo en Fundación Científico Cultural Ulúa Matagalpa en donde se especializa como investigador en las áreas de Arqueología, Museología, Museografía. Correo: dawanper88@gmail.com - Orcid: <http://orcid.org/0000-0001-9963-6372>

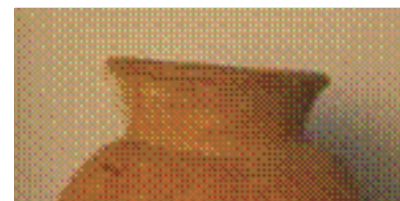
Resumen

Los artefactos cerámicos elaborados por los antiguos pobladores de nuestro continente forman parte hoy en día como objeto de análisis en estudios de carácter arqueológicos. En conjunto con diversas evidencias de la cultura material como lo es el arte rupestre, los asentamientos, cementerios, artefactos líticos, oralidad y la lingüística, entre otros elementos que perviven en el mundo moderno. La función de estos estudios es tratar de conjugar la interrelación de cada evidencia para la comprensión del estilo de vida que tuvieron dichos poblados en el pasado.

Ancient ceramics in Nicaragua and its manifestations in the department of Jinotega

Palabras Clave

Cerámica antigua, Arqueología, Matagalpa arte rupestre



Abstract

The ceramic artifacts made by the ancient inhabitants of our continent are today part of the object of analysis in archaeological studies. In conjunction with various evidence of material culture such as rock art, settlements, cemeteries, stone artifacts, orality and linguistics, among other elements that survive in the modern world. The function of these studies is to try to combine the interrelation of each evidence for the understanding of the lifestyle that these towns had in the past.

Keywords

ancient pottery, Archeology, Matagalpa rock art



Introducción

La cerámica como fuente de conocimiento contribuye al estudio de las tradiciones tecnológicas y estilísticas de dichos grupos a través del tiempo, resalta la evaluación de cambios sociales como transiciones políticas, influencias culturales, prácticas mortuorias o gastronómicas, toda la simbología de carácter mítico religioso que reflejaba su manera de ver el mundo. Para los arqueólogos también es ha sido indicador cronológico que ha permitido clasificar variedades tipológicas para su mejor ordenamiento y comprensión.

Los alfareros fueron los responsables en la elaboración de cerámica, ellos se especializaron en realizar artefactos de barro o arcilla. Para el arqueólogo Gordon Childe (1996).” esto implicó por primera vez la utilización consciente de este fenómeno – química en la materia mediante la acción del fuego”. Como resultado de ello se dio la elaboración de cerámica, la cual impulsó el desarrollo social permitiendo solventar primeramente necesidades gastronómicas acordes al almacenamiento de granos y líquidos, ayudó a la cocción de los alimentos y mediante fue evolucionando desarrollo otras funciones y habilidades artísticas como la elaboración de relieves, formas y pintura, expandiendo su uso con la elaboración de artefactos con fines rituales, fúnebres, arquitectónicos y didácticos.

Para Fernández (1991)” La cerámica es el arte de organizar espacio de acuerdo con exigencias funcionales o expresivas, utilizando arcilla húmeda más anti plásticos como material positivo, para ejecutar vasos, esculturas, murales y otros productos, que a su vez, estando secos, se llevan al horno cerámico para su cocción a temperaturas desde 950 °C hasta 1.300 °C y más”. Probablemente los primeros asentamientos humanos en elaborar cerámica estaban alojados cerca de mares, lagos u ríos de donde se obtenía los desgrasante u otros elementos plásticos perfectos para ser mezclados con el barro y así obtener toda la variedad de formas, y funciones que solventara sus necesidades.

Para conocer un poco más de los inicios del uso de la cerámica, describiremos los elementos naturales que la conforman y su preparación.

Composición de la Cerámica.

Para la elaboración de cerámica se debe obtener los siguientes elementos:

- **Barro:** Es una mezcla semi líquida de agua y tierra compuesta con sedimento o partículas de polvo y arcilla la cual es considerada un mineral producto de la erosión de las rocas sedimentarias constituidas por agregados de silicato de aluminio procedentes de la descomposición de rocas con feldspato como el granito. Otros elementos como el hierro hacen variar la coloración de tonos anaranjado, rojo, café, cobre más elementos o cenizas minerales, además posee otros compuestos como el óxido de manganeso, potasio, y ca.
- **Desgrasantes :** Son elemento alterno al barro que cumplen una función anti plástica con aditivos orgánicos e inorgánicos como pequeños minerales de cuarzo, pirita, pómez, sílex, jaspe u otros de menor o mayor tamaño presente en la arenisca de los ríos mares o quebrada, más elementos orgánicos como, madera, hojas, huesos de animales, conchas u otras... que formaron parte de su composición con el objetivo fundamental de darle a pieza mayor porosidad y durabilidad, creando así uno de los inventos más transcendentes que influyó en todos los aspectos de la vida de la humanidad antigua.

Como se elabora acorde su función.

Recordemos que la cerámica hace su aparición en nuestro continente americano entre el periodo del paleolítico superior y el neolítico americano aproximadamente entre 15 mil a 7 mil años antes de la era moderna, la revolución lítica experimentada en el periodo paleolítico perfeccionó herramientas que hicieron más efectiva la caza de animales. Lo que a su vez fue parte de un proceso de sedentarización relacionado intrínsecamente con los cambios climáticos productos de la última glaciación¹, en este proceso ya se elaboraban herramientas de almacenamientos de líquidos u otros. Posiblemente fueron elaborados con plantas, semillas y arcilla incipiente sin cocción, que luego fueron reemplazados por elementos de barro cocinado más elaborado en el periodo de la revolución neolítica.

La elaboración de la cerámica sostuvo su función básicamente a complacer necesidades tanto del cuerpo como de la mente. No podemos obviar que la fuente de inspiración o por decirlo más real, la fuente de nuestras necesidades, siempre ha estado presente en la naturaleza. Ella es quien da todo lo necesario para nuestro vivir, es por ende que las acciones de los hombres del pasado estaban ligadas o fueron endiosadas entorno al mundo natural lo cual posteriormente se manifestó en diversas formas de creencias míticas religiosas que se plasmaron en el barro.

Las técnicas de elaboración acorde a su función en el continente americano tanto en las culturas de Mesoamérica y toda la región sur y norte. Se implementaron las técnicas de Churro o enrollado, modelado, y la implementación de moldes. A esto se le adhiere otros utensilios de madera y roca como, raspadores, pulidores, conchas, punzones, así como la elaboración de

hornos abiertos y cerrados los cuales complementaban todo el sistema operativo que iniciaba con la selección de las materias primas como las vetas de barro, desgrasantes, madera. La preparación y transformación de estos elementos en utensilios, y posteriormente su cocción y acabado, en este proceso podemos incluir que se pintase la pieza, se le diera bruñido se le adheriría otro elemento decorativo.

Técnica de chorro o enrollado: Esta técnica denota una fusión armoniosa entre arte y ciencia de manera tan simple que se implementaba para unificar las paredes en vasijas de variados tamaños con formas globulares. Dicha técnica permite ir elaborando tiras largas de barro las cuales se superponen unas a otras de manera circular, creando varios pisos que permitían posteriormente modelar los utensilios con formas de las ollas, vasos, tinajas u otras de variados tamaños conforma globular. Estas formas están asociadas funcionalmente al reciclaje de líquidos y cocción y almacenaje de granos.

Técnica de Modelado; El modelado expresa la técnica de mayor sensibilidad implementando solamente el uso de las manos y la fusión con la imaginación, el modelado consiste en ir moldeando paulatinamente el barro y dando cabida a la creación de múltiples formas como pequeñas vasijas, platos, vasos o formas de animales como aves, monos, jaguares, zorros. Otras formas más humanas como estatuillas, máscaras, figurillas, ruelas entre otras.

Técnica de Moldeado: Esta técnica adhiere otros elementos con un grado de preparación anticipada que implicó la elaboración de moldes para la producción a gran escala. Las cerámicas de tipo moldeado caracterizan una sociedad más compleja, con un número más elevado de habitantes y una concentración masiva de personas lo que implicaba una mayor demanda y producción de dichos artefactos. Este tipo de técnica también adhiere nuevos elementos en sus policromías, los moldes podrían dar formas a soportes trípodes con formas zoomorfas, platos, tapaderas, sellos u otros elementos cerámicos.

De esta manera el desarrollo de las cualidades alfareras de nuestros antepasados alcanzó a idear los elementos esenciales para la creación de una industria de trabajo que ha perdurado hasta la actualidad. Demostró de esta manera el antiguo hombre tener la sensibilidad y aplicar el verdadero uso de la inteligencia para solventar necesidades cotidianas de sus pobladores, sin atender con el equilibrio ecológico del planeta, al mezclar el barro como elemento natural permitió tener muchas ventajas como mantener el agua fresca, mayor cocción de los alimentos, aislarlo de animales e insectos, además el barro ha demostrado ser un elemento difícil de desechar debido a su durabilidad y el reuso al que pudo estar expuesto, pero una de sus más admirables cualidades es que al ser desechado no causa ningún tipo de contaminación al medio ambiente. Conzemius en su obra Miskitú y Sumos de Honduras y Nicaragua recoge evidencia etnográfica de la elaboración cerámica a inicios del siglo 20 en donde describe técnicas antiguas que habían perdurado hasta esa época:

“

“La alfarería es un oficio exclusivo de mujeres. La arcilla apreciada por su buena calidad, es traída por los indígenas desde largas distancias. El material se extrae del terreno con la ayuda de una vara fuerte y puntuda, una vez limpiado de partículas extrañas es amasado y mezclado con agua. El barro es moldeaban a mano, puesto que la rueda del alfarero (torno) como cualquier otro tipo de rueda, era desconocida en América en tiempos precolombinos. Vasijas más pequeñas se moldean directamente a partir de un puñado de barro colocado en una dura tabla de madera sobre la que ha sido puesta una hoja grande de bijagua: se rota continuamente la hoja en el proceso de moldeado. En caso de vasijas grandes, la parte basal es moldeada directamente de un pedazo de arcilla y se construyen paredes levantándolas, no en forma de una continua espiral si no en varias que en etapas sucesivas se agregan hasta alcanzar la altura deseada los recipientes viejos, quebrados muestran claramente la señas de las espiras tal como fueron hechos, una vez alcanzada la altura conveniente. El borde superior es nítidamente rebanado con la ayuda de un fragmento de jícaro y en él se practica una medallero según las formas en que la vasija va a recibir cuando esta se ha secado se pule con la ayuda de una piedrecilla” (1984, p.114)

Toda cerámica elaborada es el resultado no solo de una necesidad, sino que viene a ser la parte final o la conclusión de una idea, ideas que trascendieron en el tiempo y el espacio creando y fusionándose de esta manera con otras ideas, la cuales denotan la transición del tiempo acorde a estilos o expresiones exclusiva de una época, de una cultura o de una región establecida. Las manos de los alfareros incipientemente crearon artefactos que trascendieron el tiempo resguardando la esencia de sus pueblos, crearon unidades culturales que los diferenciaron unos de otros, y que hoy en día mediante estudios palinológicos habla de sus alimentos, de sus simbologías que aun hace presencia y reclama en el tiempo la evocación de la memoria para recordar a aquellos pobladores antiguos a los que han pretendido borrar de nuestra conciencia.

Elaboración de Hornos.

El barro procedente y representativo a la tierra es conjugado con otro elemental como lo es el fuego energía transformadora y purificadora de la materia. El fuego fue introducido después de su domesticación a transformar las actividades sociales y ampliar los horarios y técnicas de trabajo. Para la cocción de la cerámica se implementaron dos tipos de hornos primeramente se cavaba un hoyo no tan profundo y se cubría con leña la cual quemaba las piezas que se ponían entre las brasas ardiendo, posteriormente se elaboraron formas más especializadas como los hornos cerrados, la implementación de este tipo de hornos perfecciono la calidad y la dureza de la cerámica, de tal manera que la variación de la temperatura provocada por las corrientes de aire frío en los hornos abiertos debilitaba y fragmentaba las piezas. Este problema se corrigió con la implementación de los hornos cerrados, el cual sello el acceso del aire frío permitiendo una mejor compactación de las pastas cerámicas. Veamos otra apreciación de Conzemius al respecto.

“

Después de haber secado lentamente a la sombra por varios días la cerámica es puesta al fuego, que se hace sobre el suelo en la vecindad de la choza, dejándola quemar lentamente hasta que toda la leña y las brasas se han consumidos. Ninguna pintura, barniz ni ornamentación plástica se le aplica en la actualidad” (1984, p.114-115).

Poblados Originarios

Para los estudiosos de la historia de Nicaragua se ha establecido una barrera invisible que debilita la reinterpretación de nuestra historia antigua. La actual republica de Nicaragua tiene su origen más allá de la nefasta fecha de 1492 momento en que los historiadores positivistas marcan el inicio de nuestra historia como única fuente de información de origen castellano, manteniendo un discurso difusionista y solapado sobre la realidad de este proceso de conquista y colonización. Fenómeno que traspaso el periodo de la independendencia hasta finales del siglo XX en donde aún defendían y exaltaban el dominio español y posteriormente el domino de las familias oligarcas y la iglesia católica como sucesores de los colonizadores europeos.

Gracias a la resistencia cultural de los pueblos originarios, mestizos y afrodescendientes ,nuestra nación aún conserva elementos de esas culturas antiguas en donde las ciencias sociales modernas han aportado y contrastados datos más allá del discurso histórico establecido.



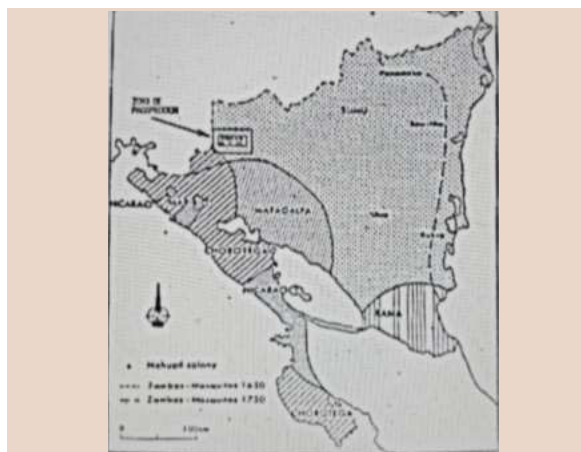
Mapa etnolingüístico del Pacífico de Nicaragua (1994).

Cónstenla (1994) basó sus estudios en la Lingüística para recrear la distribución espacial de los antiguos pobladores dentro del territorio nacional al momento del contacto europeo, identificó dialectos emparentado a pueblos de orígenes Macro Chibcha – MISUMALPAS como; el Sumo o Mayagna, Ulva, Rama, Matagalpa, Lenca y Cacaopera, dialecto Uto- Azteca o mexicano corrupto lengua de los Nicaraos, el Uto-Mangué lengua de los Mangué y las de Origen Okano Siux las de los Sutiavas. Esta aproximación contiene la distribución de estos pueblos, en la franja del pacifico centro de Nicaragua, y parte de Honduras, el Salvador y Costa Rica, aun que Cónstenla nunca estuvo en Nicaragua su aproximación fue muy acertada, aunque no reflejo en este mapa el territorio del pueblo Miskitu el cual abarco la región de la costa caribe desde Belice, Costa Rica y parte de Panamá.

Los pueblos MISUMALPAS abarcaron gran parte del territorio nacional. Se cree que estos pueblos se extendieron desde el pacífico y podrían ser los grupos étnicos más antiguos de Nicaragua con más de dos mil años de antigüedad, probablemente entre los periodos del preclásico tardío y el clásico temprano alcanzaron alto nivel de complejización social antes de las arribadas mesoamericanas entre los S VIII-XII y la invasión europea del S XVI dC. Los Miskitus se extendieron sobre toda la franja del mar caribe adentrándose con mayor presencia en la desembocadura del río Wagnky llegando a extenderse durante los siglos XVIII-IXX hasta la isla de Jamaica y la costa caribe de Belice Hasta Costa Rica, debido al servicio y alianza que entablaron con los piratas y corsarios de la corona británica.

Los Ramas limiraron en el extremo sur de la frontera con Costa Rica, los Mayagnas quienes se cree son los más antiguos entre estos pueblos abarcaron territorios del centro norte hasta las Segovia, parte del centro sur y las dos regiones autónomas del caribe.

Los Matagalpa poblaron en los actuales territorios del centro norte de Nicaragua, se extendieron hacia el sur-este del Salvador y la frontera sur-oeste de Honduras, por el sur continuaron ocupando las formaciones montañosas y fuentes hídricas hasta asentarse en extremo norte del actual departamento de chontales. En el territorio del pacífico nicaragüense, los pueblos Mangue poblaron grandes extensiones desde Chinandega hasta Guanacaste, teniendo sus excepciones en el territorio de los Nicaraos que poblaron parte del istmo de Rivas y los Sutiavas que poblaron entre los territorios de León Y Chinandega. Bajo un enfoque sincrónico, los ejemplos anteriores grafican como la lengua y dialectos de estos pueblos compartieron el espacio nicaragüense a finales del siglo XV.



Distribución espacial de los poblados indígenas de Nicaragua al momento del contacto con los europeos, recreación de Newson 1997.

Volviendo a nuestro tema de interés nos preguntamos entonces a que grupo cultural atribuyéramos las evidencias materiales que dejaron en el pasado, teniendo en cuenta ya en nuestro mapa mental como se distribuyeron dichos pueblos. Es fácil inducir que toda evidencia material lítica o cerámica encontradas en su territorio serian atribuidas a su autoría según donde se localicen las evidencias encontradas. Responder esta conjetura nos llevarías a una serie de fenómenos que han dificultado la comprensión de las evidencias arqueológicas en Nicaragua.

Las investigaciones arqueológicas complementan los estudios de las sociedades antiguas bajo enfoques que determinen los cambios sociales ocurridos a través del tiempo dentro de espacios determinados, de esta manera podríamos inferir sobre la antigüedad de los artefactos, o los estilos que caracterizaron a una sociedad diferenciándolas de otras, su influencia, relaciones sociales

atribuidas al comercio y religión. Los aportes de dicha ciencia han permitido venir cuestionando la relación que existió entre cada grupo étnico, llevando a crear una serie de cuestionamientos que inducirán a preguntar: ¿cómo se manifestaron esas relaciones? como se registró en sus elementos artefactuales cerámicos?, como diferenciar cada momento plasmado en el tiempo? ¿Cómo incidió en su comportamiento?. De manera tal, ir ordenando el que hacer arqueológico en Nicaragua en busca de una reconstrucción más objetiva de nuestra historia que no agreda ni haga invisible a los autores sociales que formaron parte de nuestro pasado.

La Cerámica en Nicaragua

Los diversos estudiosos de la prehistoria del continente Americano han venido trabajando bajos esfuerzos paulatinos de investigación, iniciando con la compilación de fuentes documentales de carácter etnohistórico y la implementación de excavaciones arqueológicas, construyendo de esta manera las bases teorías metodológicas para poder entender los procesos históricos de la evolución del ser humano y la lectura de los elementos artefactuales presente en los contextos arqueológicos. Zambrana (2001), nos traduce de Lothrop (1979) acerca del aprovechamiento de los estudios cerámicos: “para el estudio de los pueblos prehistóricos, la cerámica ocupa una situación única en su clase, porque la producen todas las razas y tribus, exceptuadas aquellas que se encuentran en las etapas más elementales de la cultura. Aunque frágil en extremo, pocos productos de la habilidad manual del hombre se borran menos fácilmente enterrados en el suelo. Además, la facilidad con que se moldea la arcilla produce que cada raza y cada individuo dejen su impronta en cada ejemplar, al paso que la dificultad de transportar las vasijas terminadas se vuelve posible la identificación del hábitat del fabricante”

La visión de Paúl Kirchhoff (1945) esbozó otra cantidad de factores culturales que caracterizaban a los pobladores antiguos, es por ende que Meso América identifico por un periodo de 3,000 años las diversas civilizaciones y sociedades que poblaron el centro del continente americano desde el norte del antiguo México, Guatemala, Honduras, el Salvador, Nicaragua y Costa Rica, territorio en el cual convergieron en constante migraciones internas y externas lo que dinamizo su cultura. Para Vargas y Sanoja (1992)

“

Los seres humanos ejercen su acción transformadora sobre la naturaleza, acción que adopta siempre una forma cultural; siendo así, la acción cultural es dinámica porque es histórica. La cultura es el resultado de un proceso de creación y recreación humana continua, dinamizado por los cambios que suceden en las relaciones que mantienen los hombres que viven en sociedad. Por ello, el hombre no sólo es creador de cultura sino también producto de ella”

En Mesoamérica la acción creadora y transformadora de sus pueblos los unificó en un mismo origen cultural, el cual evolucionó a través del tiempo al fusionarse con otras culturas pero conservando rasgos similares presentes en: sus lenguas, cosmovisión, religión, estructuras arquitectónicas, gastronómica, artes y ciencia. Estas sociedades llegaron a alcanzar una especie de mágico realismo antiguo donde grandes civilizaciones coexistían con poblados con rasgos de periodos formativos tempranos que alcanzaron niveles de cacicazgos, caseríos y bandas.

Estas relaciones crearon una especie de péndulo evolutivo donde se formaron grandes culturas que alcanzaron esplendor al ser alimentadas por rangos menores de poblados y posteriormente eclinaron siendo su declive la fusión de nuevas culturas en asenso. Para entender ese proceso se crearon propuestas de secuencias culturales separando la antigüedad en 3 periodos denominados:

Secuencial Cultural				
Tiempo	Mesoamerica	Area Cultural Gran Nicoya		
DC	Mesoamerica	Secuencia gran Nicoya	Istmo de Rivas	
1600	Tardío post clasico temprano	Periodo Ometepe	Periodo Altagaracia	
1500			Periodo las Lajas	
1400		Periodo Sapoca	Periodo la Virgen	
1300			Periodo Apompuas	
1200			Periodo Bagases	Periodo Palos Negro
1100				Periodo San Roque
1000				Periodo Tempisque
900	Periodo Oroso	Periodo Avilez		
800		Formativo o preclasico Temprano		
700				
600				
500				
400				
300				
200				
100				
0				
Ac	Formativo masivo o preclasico medio			
Ac				
100				
200				
300				
400				
500				
600				
700				
800				
900	Formativo o preclasico Temprano			
1000				
1100				
1200				
1300				
1400				
1500				

Fuente del autor

pre clásico tardío, periodo clásico y post clásico abarcando un periodo cronológico de más de 3 mil años iniciando desde el 1500aC a-1500dc.

Para la región de Nicaragua la secuencia cronología se ha ido estableciendo buscando primeramente una relación con meso américa, de manera tentativa diversos teóricos como: Haberland (1992), Lange. (1992). Abel-Vidor (1987), Zambrana(), Ibarra() entre otros, han trabajado en la definición del área cultural de la gran Nicoya abarcando mayoritaria mente la región del pacifico nicaragüense identificando ampliamente asentamientos y evidencias prehispánicas que datan con antigüedades que oscilan los dos mil años. Otros autores como Espinoza, Flechert y Salgado (1996) otra secuencia cultural en los estudios arqueológicos en la zona de las Segovia y Richard Magnus (1974-76) en el caribe y Gorin (1990-96) en Chontales y el istmo de Rivas, cabe destacar que todas estas iniciativas han venido a expandir las investigaciones en esta zona ya que los estudios del siglo pasado en la región de Mesoamérica no abarcaron con mayor influencia territorio Nicaragüense, teniendo grandes vacíos aun en la actualidad sobre las características de los pueblos que comprenden el centro Norte y sur, el Caribe de Nicaragua.

La aparición de la cerámica en Nicaragua tiene una antigüedad aproximada de 2,500 años. Según la secuencia cultural establecida se ubica en el periodo Tempisque que abarca un rango cronológico entre 500 aC-300dC. En la actualidad, no se han encontrado aún evidencias cerámicas en contextos arqueológicos que tengan orígenes más tempranos. La temática de secuencias culturales es una herramienta de referencia constantes que va complejizándose cada vez que aparecen nuevos datos con nuevos enfoques y metodologías.

La cerámica antigua es el elemento más referenciado para la datación de un sitio y la caracterización de una sociedad “La cerámica tiene una gran cantidad de rasgos variables que reflejan los conceptos que estaban en las mentes de los alfareros; por ejemplo, clases de rocas o minerales usados para atemperar la arcilla, maneras de amasarla, alisamiento y acabado de las superficies, técnicas de decoración, motivos decorativos, las formas y apéndices dados a las vasijas, etc. rasgos variables de la cerámica basados en marcos culturales” (Mac Neish (1970), citado por Healy 19803).

La cerámica antigua de Nicaragua se ha caracterizado por poseer rasgos distintivos particulares donde se fusionaron estilos de la región Mesoamérica con estilos del área Chibchoides. Para Stone (1976) “en el periodo del pre clásico tardío las cerámicas rudimentarias caracterizaban formas de calabazas las cuales se asociaban a actividades”.

domésticas normalmente este tipo de artefactos no poseen policromía pero si otro tipo de tratamiento con surcos, punteados que se labraban con instrumentos de madera, hueso, rocas y conchas.

La influencia olmeca alcanzó la alta centro américa o en los artefactos cerámicos para su elaboración ritual. Elaboraron máscaras, artefacto policromo de color rojo con mayor pulimentado asociados a las influencias chibchas y técnicas especiales como el Usulután del Salvador, la iconografía estaba asociada mayormente a representaciones de felinos, figurillas de barro e incipientes cultos a Tláloc dios de la lluvia, el estilo de vida de estos pueblos se sedentario, permitiendo el auge de las primeras grandes civilizaciones de Mesoamérica como los olmecas, en Nicaragua las evidencias cerámicas relativas a esta época se caracteriza por la tipología Bocana Inciso bicromo (500ac-300dC). El estilo de esta cerámica predomina el color rojo pulimentadas con incisiones y en ocasiones color rojo en zonas, formas globulares y de tipo calabaza, punzo nados y con bandas horizontales aunque las evidencias de esta tipología aparecieron en el pacifico de Nicaragua y en costa Rica⁴ demarcando los inicios de la producciones cerámicas en la baja centro américa como primer rasgo que lo asociación al resto

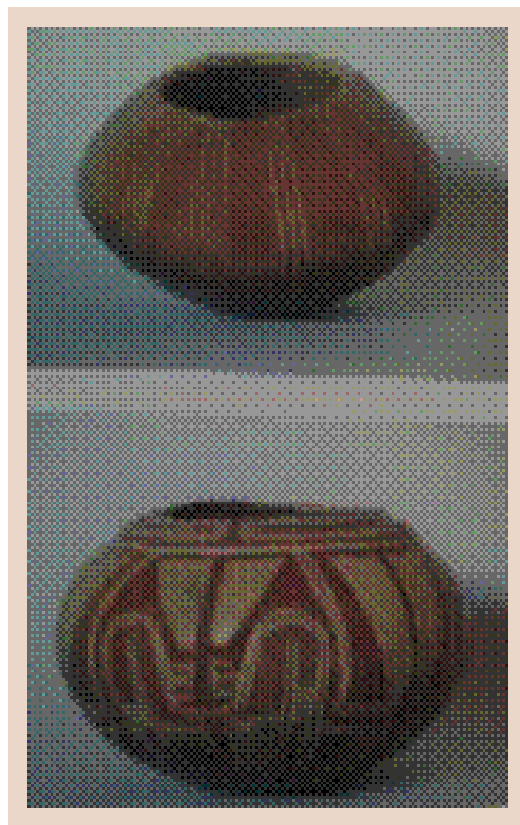


Ilustración 1. Cerámica tipo Bocana inciso. Colección Mi Museo, Granada.

² Definido así de manera tentativa por diversos teóricos como: Haberland (1992), Lange et al. (1992), Abel- Vidor (1987).

³ Traducción de Jorge Zambrana 2001



Ilustración 2. Vasija Efigie Tricroma. Colección Mi Museo, Granada.



Ilustración 2a. Vasija Efigie tipo Tola Tricromo (300-500dc). Colección Mi Museo, Granada.

de meso América. Con respecto al periodo clásico las sociedades Mayas se extienden por el istmo Centroamericano estando presente en Belice, Guatemala Chiapas, el Salvador y Yucatán. La mega. metrópolis de Teotihuacán se encontraba en pleno auge Nahuatlizando las tierras bajas mayas del sur para el 300-400 d.C

El pensamiento mítico religioso se acento con mayor poder en el imaginario colectivo de los pobladores antiguos. Sus nombre, oficio y su nahual se

definían regido a su calendario ritual el cual tenía gran influencia en sus vidas desde su nacimiento, de tal manera tal que la especialización del trabajo se potenció en este tiempo, edificaron grandes centros adoratorios, se cualifico el trabajo sobre piedra dando resultado hermosas y complejas estelas, estatuarias, artefactos de caza y drenajes entre otras grandes obras del ingenio de estos pueblos.

La cerámica paso a plasmar los aspectos más preponderantes de la cultura. El auge de la agricultura motivo las innovaciones en su forma y función. La religión impulso cambios en la decoración utilizando la iconografía como el conducto masivo para transmitir el pensamiento de dominio social, siendo en este periodo la religión y no la guerra ni el comercio el unificador de las relaciones sociales. La cerámica ritual de influencia maya se caracterizaba por ser un tono naranjado bajo, roja sobre naranja, técnicas tipo Usulután, cerámica blanca sobre rojo, incensarios en forma de cucharones, hoyas con soportes de sonajeras y tazones tetrápodes.

La iconografía plasmó la espiritualidad entre las antiguas y nuevas ideas religiosas. Símbolos como cenefas, cruces, serpientes, jaguares, murciélagos, conchas.... codificaron en el pensamiento la concepción de la realidad y las relaciones entre los dioses, seres humanos y la muerte, La influencia de las culturas del altiplano de México con alto predominio de Teotihuacán anexaron en el panteón mesoamericano los cultos a Tláloc y Xipetotec. La cerámica adoptó estilos de tipo anaranjada delgada y la introducción de ideogramas como las volutas.

El periodo posclásico (900dC) periodo de convulsiones sociopolíticas en el mundo mesoamericano, experimento el decaimiento social en las grandes culturas del norte, lo cual provocó oleadas migratorias hacia el sur de Centro América, con ello surgió otro evento muy peculiar de la humanidad, el establecimiento de nuevas relaciones sociales con otros grupos, la guerra por territorio y el comercio transformaron dichas relaciones fusionando elementos religiosos, lasoleadas Mangués, Sutiavas y Nicaraos en Centro América impusieron su presencia en los territorios de los pueblos coribices, Sumus y Matagalpa en el pacifico nicaragüense.

Stone (et al1976) señala como la influencia de estos pueblos tenía la característica de ser guiados por sacerdotes guerreros teniendo una misión mesiánica en cuanto a solventar el nuevo destino de sus pueblos después de ser extranjeros en nuevas tierras. La cerámica del este periodo denota marcadamente la fusión de los pueblos, la presencia iconográfica de aves, lagarto, jaguar y monos poseían amplia influencia chibcha, mientras la nueva imagen de la serpiente denominada Quetzalcóatl fusiona su presencia en diversas advocaciones en tipologías cerámicas como el las vega policromo, papagayo policromo y los tipos vallejos, el culto a Tláloc mantiene su presencia aunque pasa a segundo plano de incidencia, de esta manera la cerámica paso a cumplir su función más exquisita la de ser un símbolo de lo sagrado, la vos plasmada en formas y colores los nuevos y viejos símbolos de poder.

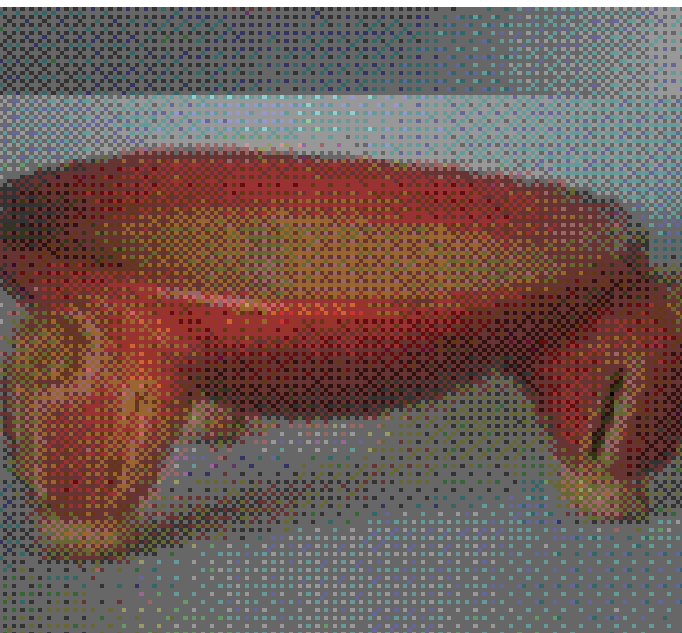


Ilustración 4. Tipo León Puntado (300-800)dC.
Colección Mi Museo, Granada.

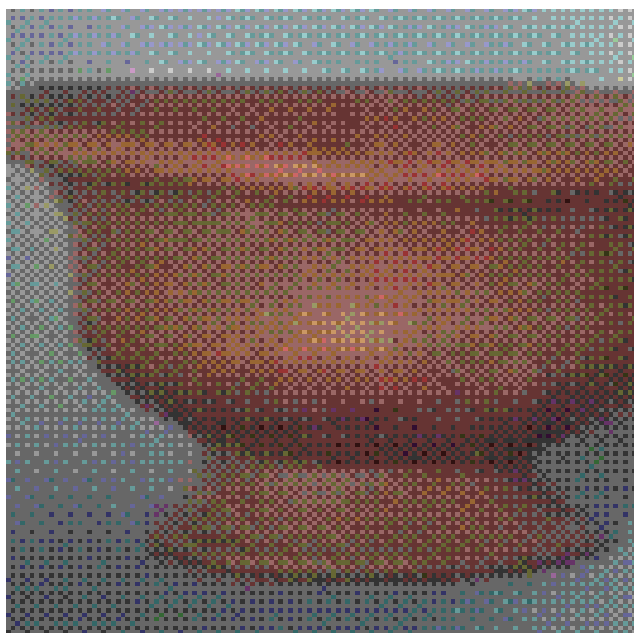


Ilustración 4a. Tipo Usulután Negativo (500aC- 500dC)
Colección Mi Museo, Granada.

Representación Social de la cerámica en los pueblos antiguos de Nicaragua.

- **Diseño y Función**

La cerámica como elemento natural transformado por el ingenio humano manifiesta su forma como una réplica estilizada de elementos naturales antes identificados y aprovechados, su diseño atribuye ideas, necesidades, formas y elementos materiales que se conjugaron partiendo de la observación hasta la especialización del arte de la alfarería.

La manufactura del barro estaba simbolizada desde tiempos primogénitos evocando la creación misma del ser humano.

En el Popol Vuh se manifiesta como en un inicio los primeros hombres fueron de creados de barro por los dioses. El barro como materia viva y los dioses como artesanos de vida.



Ilustración 5. Tipo Aponpuas Modelado (500-300dc). Colección Mi Museo, Granada.

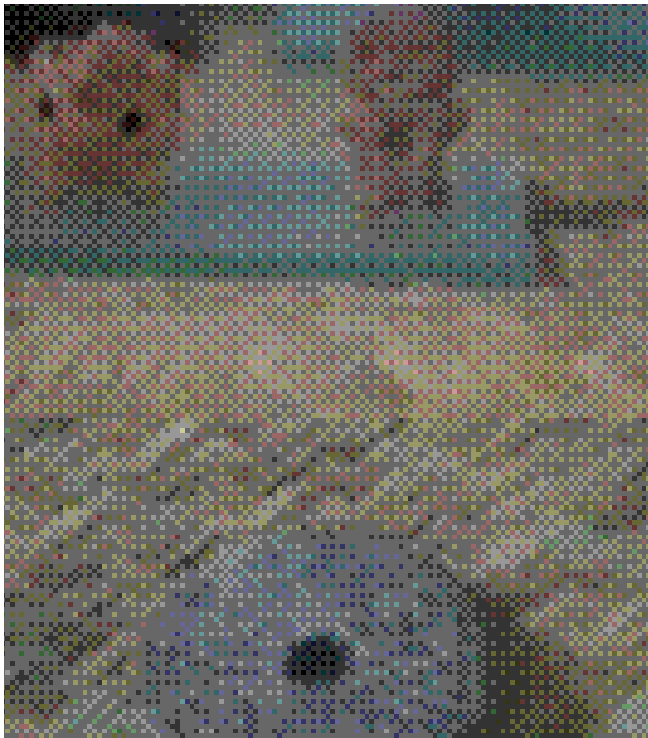


Ilustración 6 arriba izquierda ocarina, derecha muñeco debarro, abajo rueca de hilar. colección museo fruto valle Somoto

Los alfareros conjugaron los conocimientos míticos religiosos con las necesidades sociales y los elementos materiales presentes en sus ecosistemas, reflejando de esta forma particular el complejo dominio de la especie humana sobre los territorios que poblaron y sus relaciones sociales practicadas, ejemplo de ello retomaremos las formas cerámicas planas como platos o comales y globulares ollas o cumbas de uso doméstico para el almacenamiento y procesamiento de granos y líquidos. Otras formas elaboradas en barro evocaron actividades sociales relativas a la música como ocarinas, juguetes para niños, herramienta para hilar característicos de actividades de relaciones madre e hijos. Es curioso ver como la alfarería trasciende la compleja acción de satisfacer una necesidad. La rueca de hilar como herramienta facilitó el estiramiento para la unificación del hilo de algodón facilitando de esa manera la creación de cuerdas para actividades de carga, caza y pesca, telas para la elaboración de ropas, mantas de algodón, hamacas, cuerdas. Otras formas fueron cambiando en el tiempo complejizando las expresiones de las vivencias, trascendieron de formas simples y monocromas de elementos utilitarios, a manifestaciones

individuales y colectivas que establecieron símbolos, códigos, colores, apliques u otro tipo de tratamiento en la cerámica, que ostentó la continua perfección como oda a la creación guiada a marcar el camino terrenal y espiritual que debieron seguir los antiguos pobladores del continente

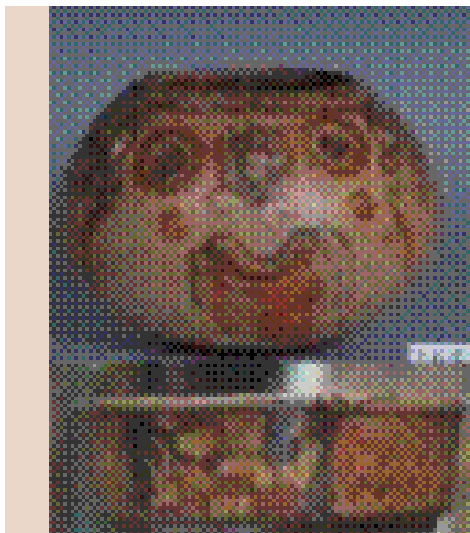


Ilustración 8. Arriba tipo Jicote Olicromo Colección Mi Museo Granada. Abajo tipo Ulúa Policromo (300-800dc). Colección museo Fruto Valle. Somoto

• **Motivos y Arte**

La fusión entre arte, símbolos, motivos u otra forma de expresión cognitiva materializada, Cualifico la elaboración de los artefactos cerámicos. La transición entre el mito y la religión permitió a los antiguos pobladores plasmar a través de estos nuevos diseños, pinturas y formas que idearon para manifestar elementos religiosos, eventos astronómicos, parámetros educativos, rituales funerarios y calendarizaciones numéricas para incidir en la evolución y desarrollo de las sociedades antiguas de Nicaragua y Mesoamérica. Como una moderna forma de escritura y conocimiento los motivos simbólicos cerámicos incidieron en la domesticación mental de la época, para Mc. Bowra (1862) explica que:



“El mito es una obra cuyo propósito primero no es entretener si no dar a luz al hombre primitivo acerca de los asuntos que lo dejan perplejo y no le son inteligibles ya que se encuentran más allá de sus recursos lingüísticos y mentales”

León Portilla (1983) refleja que los mitos en la región mesoamericana evocan:



- Mitos de tiempo y espacio primordiales a los orígenes cósmicos.
- Mitos sobre el ser y actuar de los Dioses en el univers
- Mitos y leyendas sobre el origen étnicos de los distintos grupos.
- Mitos actualizados a través del calendario en las fiestas de la vida cotidiana.
- Los mitos en relación con la visión del mundo y con la especulación de los sabios.

Para concluir, portilla (1983) plantea que los “orígenes y la relación con las posibles formas de los mitos es un fenómeno de la historia cultural de cada pueblo x lo que su relación con simbologías universales afines a todos los seres humanos, por ende, la interpretación diversa delos mitos está en función a su determinismo histórico”. Posteriormente para Bowra (et al 63) “la religión evoluciono de lo mítico y lo fabuloso lo cual le daba la racionalidad escasa al pensamiento del hombre primitivo”. Escaso o no la realidad mítica religiosa en el mundo antiguo de Mesoamérica y Nicaragua experimento en su cerámica la afiliación de sucesos históricos y culturales en sus motivos decorativos. Para Von Houwald. Refleja con respecto a los pueblos del caribe norte de Nicaragua: “El simbolismo ritual diseñado en la decoración de la cerámica denota practicas mágicas religiosas que plasmada tanto en las rocas, cerámica y tatuajes idealizaron códigos secretos que formaron parte de su escritura y religión.



Ilustración 9. Figurilla Antropomorfa tipo Segovia Naranja. Colección museo Fruto Valle, Somoto.

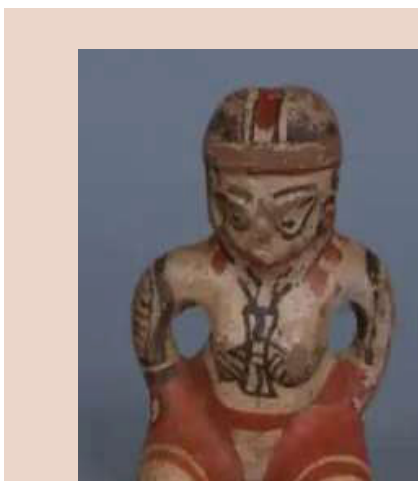


Ilustración 10. Estatuilla femenina. Colección Mi Museo, Granada.

- **Figurillas antropomorfas**

En Nicaragua el arte, plástico de los alfareros mimetizo la imagen misma de hombres y mujeres de su sociedad, los diseños de pequeña estatuilla de barro cumplieron múltiples funciones, desde simples figurillas, a instrumentos musicales como ocarinas o formaron parte de ajuares fúnebre. De cualquier manera, plasmada nos inserta en nuestro imaginario los aspectos físicos de sus pobladores, gestos, sonrisas, atuendos, rapaduras en la cabeza con trenzas largas y recogidas hacia el frente denotando una apariencia ruda de

mirada perdida, cuerpos y calzados ágiles, de poca ropa, guerreros, cazadores, hombres hábiles de las montañas y los valles. Sus tocados galantes accesorios que adornaban el estatus de la ocaion y su estrato social era utilizado para sus ceremonias, asociado a las aves, se adornaban con plumas usualmente de guacamayas, quetzales, trogones, lechuzasm; las plumas representaron simbolos de fertilidad, abundancia , riqueza y poder. Otros accesorios eran las incrustaciones de diversas rocas minerales de cuarzos, turquesas, jades y obsidianas. Los expansores tambien formaron parte de los atuendos. Los expansores simbolizan uno de los aspectos mas inimportantes del día a día para una persona, el sacrificio como el acto mas irraccional del corazón humano, el proceso de los expansores inicia con el dolor y el aumento constante del dolor hasta alcanzar la madures mental y el soporte corporal para transformar esa sensacion en un atuendo que realse su experiencia de vida.

Las mujeres fueron ampliamente representadas como el mayor simbolo de fertilidad, diosa madre parturienta creadora de la vida y de todos los seres sus hijos. Anatómicamente, la posición de cuclillas favorece y acelera el proceso de parto, hasta el siglo XXI esta practicas aún resiste en las comunidades indígenas de Nicaragua y en sus zonas rurales, aunque lamentablemente en las zonas urbanas la población femenina sufre en los hospitales modernos procesos incomodos de parto donde son inducidas a través de cesáreas, acto mediocre y deshumano, que le quita el sentido y afecto que implica el recibimiento de un nuevo ser. Las figurillas de mujeres parturientas también incidieron metódicamente en la representación de esta actividad como consecución de sus prácticas.

Según Oviedo5 “traían las sajudas la lengua, orejas u otros miembros viriles y se horadaban las orejas con grandes agujeros y se pintaban con sajaduras o navajas de pedernal y en lo cortado se echan unos polvos de carbón negro llamado tile”. Conzemius describe que “la pintura negra y roja entre Miskitos y sumos del siglo pasado era utilizada para adornar el cuerpo, proteger la piel de los insectos, rayos solares y el frio y más aún para asustar a los enemigos en batalla, la pintura reemplaza la ropa el color negro era utilizado por los hombres y el rojo x las mujeres”

- **Cosmogonía Ritual**

Para el ser humano antiguo, el dominio del mundo material fue sustentado por la idealización y control del mundo mágico espiritual. El ser humano a través de sus pensadores, médicos, chamanes, sacerdotes Sukias o como fueses su nombre, según su origen, dominaron los elementos naturales codificando en ideogramas o fonogramas los secretos oraciones, invocaciones o cantos que le permitieron manejar los elementos a su conveniencias y protección. ¿Las cenefas como tal aparecen marcadas regularmente en la cerámica ritual pero que evoca?: para el Dr. Federico Kaufmann Doig



“Los cenefas no son solo símbolos bonitos o geométricos, ellos tienen su simbología y significado propio. Su forma zigzagueante hace pensar en una serpiente, alas o aves estilizadas, al igual que la serpiente figura las acequias, ríos o quebradas que evoca el culto al agua, todo esto trae simbología que atrae al agua lo que en términos antropológicos se conoce como pluvio magia. En la obra Miskitos y Sumus de Honduras y Nicaragua6(pag.256)

Conzemius bajo una experiencia vivida narra un evento que asoció al control de la lluvia y el viento en cual cito: según los indígenas es posible producir o detener la lluvia o el viento a voluntad de los hombres y de los animales, o por la agencia de los espíritus, continua el relato: una vez remando aguas abajo del río plátano con una tripulación Miskitu, observe que las nubes venían acumulándose del lado del viento y amenazando con lluvia . Cuando el capitán del bote observo el

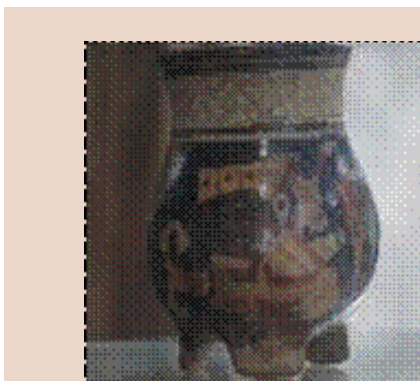


Ilustración 11. Tipo Ulúa Policromo Colección Museo Fruto Valle, Somoto.

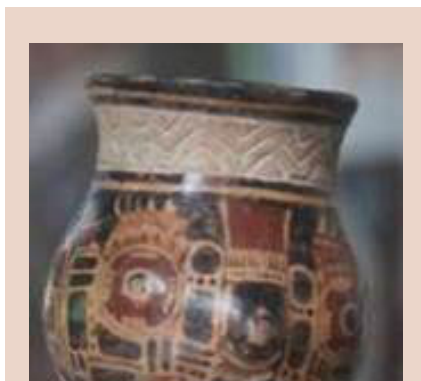


Ilustración 12. Tipo Ulúa Policromo. Colección Museo Fruto Valle, Somoto.

fenómeno increpo a la lluvia con su mano derecha, diciendo la siguiente frase:

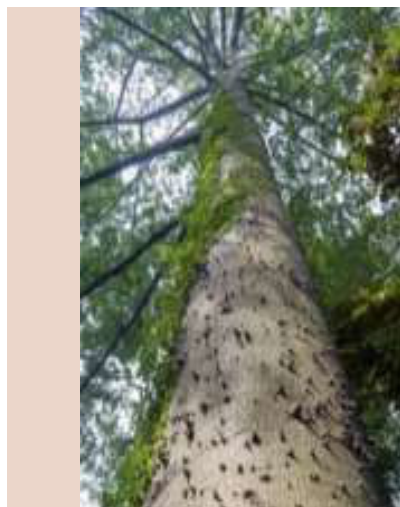
No vengas aquí porque no queremos mojarnos ahora. No tenemos ni camisas ni pantalones para cambiarnos y si nos mojas tenemos que quedarnos con la ropa húmeda todo el día y sufrir del refriado, pasa encima de esa gente indolente e inútil del río patuca, que están acostados en sus hamacas.

Sahagún⁷ recoge de sus informantes la siguiente oración evocada al dios del agua en tiempos de sequía:



“Ho señor nuestro, dolor de nosotros los que vivimos, que las cosas de nuestro mantenimiento por tierra van, todo se pierde y todo se seca, parece que esta empolvorizado y revuelto con telas de arañas por falta de agua!

¡Oh dolor de los tristes macegales y gente baja! ¿Ya se pierden de hambre, todos andan desemejado y desfigurados...habeimos por desventura desamparado del todo?, no se aplacará vuestra ira e indignación? ¿Habéis determinado que se pierdan todos vuestros hijos y vasallos...? Oh señor siquiera concédeme esto, que los niños inocentes que aún no saben andar y los que están aún en las cunas, sean previstos de las cosas de comer, porque vivan y no perezcan en esta necesidad tan grande...



Los incensarios formaron parte elemental de los rituales. Su función es la de quemar diversos tipos de plantas o arboles como el copal. El incensarios contiene 3 elementales: el viento simbolizado por el humo, el fuego por las brasas y la tierra por su recipiente de barro, su función la idealiza como Mediu entre los vivo y muertos, luz y guía para los espíritus y lo sobre natural.

Para el arqueólogo nicaragüense Deymis Larios (S/F p.57), los incensarios de tipo condega inciso se parecen y pueden asociarse al árbol sagrado de la ceiba debido a sus características simbólicas, forma, grosor y apliques puntiagudos que lo bordean, tomando en cuenta que el árbol de la ceiba en la antigüedad represento el orden cósmico del universo el cual unía el cielo con la tierra y el inframundo 3 estados de conciencia manifestado en la creación por la cual se podía atravesar a través de los procesos vida y muerte o la incidencia de un Chaman poderoso que lo indujera mediante un ritual.

La ceiba ha sido asociada en el imaginario colectivo del nicaragüense como un árbol místico que encierra eventos paranormales alusivos a espíritus, apariciones, desapariciones y espacios de paz. Para los Miskitus y Sumos del río coco en Nicaragua” la Ceiba es considerada como la morada de los espíritus de aquellos que fenecieron y nadie se atreve a pasar

Ilustración 13 (arriba). Incensario tipo Condega Aplicado, Ilustración 14 (abajo). Árbol de Ceiba Pentandra.



Ilustración 15. Urna funeraria tipo Sacaza Estriado (800-1350dc). Colección Mi Museo, Granada.

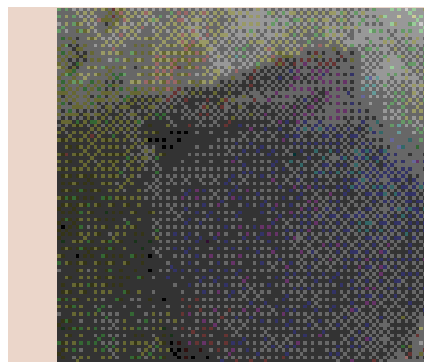


Ilustración 14. Ajuar Funerario. Colección museo Fruto Valle, Somoto



Ilustración 16. Tipo Murillo Aplicado (1350-1550)dc. Colección Mi Museo, Granada.

debajo del árbol por la noche. No será cortada ya que por tal acto le será robado a los espíritus el lugar favorito de descanso y no tardara en vengarse”⁹ Pensar en los ritos con incensarios de este tipo y su relación simbólica con el árbol de la ceiba no lleva a coincidir en dos aspectos representativos: su relación con los espíritus y su función como conector entre ambos mundos. Por consiguiente, las cosmovisiones y los rituales se anteponían unas con otra de manera tal que engranara en los constructos sociales y experiencia de sus vivencias expresadas materialmente en este sentido a través de la cerámica.

Otros rituales se pueden identificar en contextos arqueológicos con base sobre la cerámica son los relacionados a los difuntos; La muerte ha sido sin duda un evento elemental que sustenta la vida misma, nos ha acompañado desde nuestro nacimiento y es la cosa más segura que nos pueda pasar. El ritual de la muerte a evolucionado con las sociedades hasta llegar a tal grado de estructurar todo un mundo posterior a la muerte, este lugar ha sido representado simbólicamente como un espacio donde el espíritu del difunto experimentara retos y adversidades para alcanzar un estado de descanso o renacer. El momento épico del gran final de la vida tuvo un orden litúrgico dirigido por el Sukia o chaman acompañados de oraciones, cantos, bebidas embriagantes, tabaco y alimentos ofrecidos a los espíritus y señores del inframundo como último acto de despedida de los vivos con los muertos.

Los contextos arqueológicos de tipo fúnebre se caracterizan materialmente por la presencia elemental de restos humanos ya sean extendidos directamente en el suelo a lo que denominamos entierros primarios y los entierros secundarios los cuales guardan los restos óseos o cenizas dentro de urnas fúnebres. Los entierros pueden ser colectivos e individuales por lo cual se acostumbraban a tener cementerios colectivos aunque en gran parte del país se tenía un alto grado de respeto y apego a los difuntos que niños, principales u ancianos eran enterrados en las partes delanteras, posteriores e incluso dentro de las casas.

Los incensarios, platos trípodes, máscaras, pequeñas urnas globulares, cuentas de collar, metates, u herramientas líticas como bifaces o hachas, y la utilización ritual de granos como maíz, entre otros elementos formaron parte del ajuar fúnebre. Esqueva (1996 pg. 258) retoma de Oviedo el siguiente relato que describe el momento del entierro:

“Cuando moría el cacique su cuerpo era cremado en un montón de mantas, plumajes, oro y otras cosas, luego enterraban sus cenizas en una olla junto a la casa donde vivía; cuando moría la gente común su cadáver se inhumaba envuelto en una manta junto a su casa, con todas las pertenencias si este no tenía descendencia, si la tenían legítimamente, los objetos eran heredado por sus hijos.”

Una característica usual en los entierros es encontrar figurillas, cerámica y metates rotos intencionalmente durante el acto de enterramiento. Este simbolismo recrea la ruptura del ciclo de la vida, otros aspectos simbólicos son las ofrendas líquidas y los alimentos como forma de sustento que dará acompañamiento al difunto durante el viaje por el inframundo. Conzemius retoma de Exquemelin (edición francesa: II,275) la descripción que los Miskitos antiguamente mataban a sus esclavos, perros y sirvientes al morir el amo para que le sirviesen en el otro mundo. De tal manera, la cerámica ritual o alusiva a la muerte demuestra el trato especial y el respeto hacia los muertos teniendo la concepción de acompañar y preparar el viaje del difunto hacia la nueva vida siendo un evento cíclico que muere y renace, siendo la muerte sustento de la vida y la vida sustento de la muerte.

Durante más de 2 mil años los antiguos nicaragüenses hemos venerado el culto a la muerte, como símbolo de tristeza y alegría, que termina con el gran misterio de la vida y nos conduce a lo desconocido de la muerte, el respeto y amor a los difuntos represento en sus ajuares el afecto y conexión con las demás personas, y sus familiares quienes dispusieron al momento de su entierro los artefactos, cantos, lamentos, deseos y oraciones para el resguardo de sus almas en el camino hacia el más allá.



Ilustración 17. Tipo de Urnas Funerarias arriba no definida, debajo tipo Bicroma en zonas (550ac-500dc) Colección Mi Museo, Granada.

- **Transformaciones en el Tiempo**

La cerámica como tal es un excelente marcador del tiempo, desde inicios sus formas burdas y monocromas son el reflejo las de necesidades, prácticas y costumbres que manifestaron los hombres antiguos dentro de su sistema de relaciones. La cerámica policroma en cambio modifica la forma que expresa la continuidad de sistemas de saberes e innovaciones de los ideales políticos religiosos en el amplio proceso de las transformaciones sociales.

Su diseño se acompañó de otros saberes acumulados haciéndolos hábiles en la preparación de colores que extraían de sedimentos minerales con altas concentraciones de óxido ferroso, pero también la obtuvieron de plantas, semillas, insectos, caracoles arboles entre otros. Los colores formaron parte del simbolismo. Por ejemplo, los tonos rojo y negro podrían ser las representaciones más antiguas ligadas a los primeros. tinte que plasmaron el pensamiento desde el periodo paleolítico con las pinturas rupestres, rojo y negro ha estado asociado al conocimiento, a la escritura de los textos sagrados, al hombre y la mujer.

En el devenir del tiempo, la cerámica recreó los saberes de una época. Pastas, engobes, pintura, combinaciones de formas, variaciones en las técnicas decorativas, símbolos y motivos crearon estilos particulares de cerámicas, dichos estilos caracterizaron tipos que predominaron entre los grupos étnicos de cada poblado en donde dejaron impregnando su sello característico. En la región pacífica de Nicaragua los tipos cerámicos del periodo tempisque predominan las tonalidades rojas, negras y tonos cremas, lo que indica una fuerte conectividad con los pueblos de origen chibchas quienes se creen forman parte de los pobladores más antiguos de Nicaragua.



Ilustración 18. Variedad de sedimentos. Colección museo Fruto Valle, Somoto.

En la región del norte fueron hábiles creadores de pastas finas anaranjadas, sus diseños policromos incluyeron colores como el rojo, negro, naranja, púrpura... plasmaron bandas de formas piramidales, cenefas, caracoles, animales y humanos con atavíos de sacerdotes, máscaras, símbolos geométricos con técnicas negativa al estilo Usulután durante los años 500ac – al 600 dc los tipos cerámicos de esa región estuvo presente en amplias extensiones del territorio pacífico y centro de Nicaragua. Después de las oleadas migratorias durante el periodo del 800dC al 1500dC la cerámica tomó nuevos colores como el azul que aparece en los tipos papagallo y vallejitos, estos nuevos artesanos trajeron consigo nuevas tonalidades que se fusionaron con las técnicas chibchoides y MISUMALPAS creando desde antes de la conquista una Nicaragua multiétnica que a pesar de sus diferencias superficiales sus orígenes están marcados por el desarrollo regional en el área mesoamericana, sin obviar las particularidades cerámicas que las hicieron únicas entre tanta diversidad de diseño y estilos.

• **Los Dioses Símbolos de Poder**

La versión creacionista de la formación del mundo en las antiguas culturas de Nicaragua y Mesoamérica las llevan a coincidir con una serie de códigos o simbólicos en comunes que representaron en su momento elementos de la fauna tropical, convirtiéndolas en excepcionales metáforas que resaltan las cualidades y destrezas de diversos animales que asombraron el pensamiento humano, el primer mundo desconocido fue la misma tierra, la madre naturaleza con su amplia creación diversificó en plantas y animales los aspectos complementarios para el sustento y desarrollo de la vida de los seres humanos. Los elementos naturales fueron los primeros cuestionamientos para discernir entre la realidad del mundo y la razón de la vida. Las tortugas y los lagartos representaron en sus lomos la formación de los relieves terrestres, montañas, océanos, volcanes... la longevidad es otro de sus atributos siendo parte de los dioses primogénitos o monstruos de la tierra de las cuales surge el destino y la



Ilustración 20. Tortugas, lagartos, serpientes. Símbolos de poder asociados a la cosmología del mundo.



destrucción de la vida, relativo a ello se puede asociar a los movimientos telúricos comunes como terremotos fenómenos naturales de gran magnitud que son modificadores de los ecosistemas.

La serpiente animal mítico con una gran variedad de advocaciones que la postran como un dios elemental creador y formado de la humanidad, sus características se basan en la creación de los grandes ríos, fuentes de asentamiento, comercio y de vida que sintetizan la creatividad de la mente humana, la cultura y las artes. También tiene su connotación de la muerte y destrucción, a la cual se le atribuyen catástrofes naturales como terremotos y diluvios. Su regeneración dérmica se manifiesta como alusión al renacer. La serpiente, al igual que los míticos dragones simbolizan los uraburus o símbolos donde se les ve formando un círculo donde su boca devora su cola, esta imagen representa espiritualmente las cosas esenciales de la vida que de manera cíclica están presentes en la vida y muerte.

Las serpientes se han manifestado de diversas maneras y nombres, pero su presencia esta en toda Nicaragua, el continente americano y demás partes del mundo. Para Alfonso Caso (1953) “los hombres crearon a los dioses a su imagen y semejanza “sus fortalezas la adquirieron de los animales. El pensamiento mítico transmuta la fusión de hombres y animales para elevar su conciencia e incidir en la manipulación de la realidad y connotada por los designios espirituales”.

El jaguar ha representado la fuerza, la agilidad. La mortalidad de este cazador nocturno le permitió el dominio de las zonas selváticas donde habito. Su color trasciende el mito de la creación del sol y la humanidad. Convertido en jaguar representa el espacio cósmico la creación y la vida, domina el mundo nocturno y el inframundo renaciendo en el sol de la mañana. Su imagen simbolizo estatus, la especialización de guerreros para las batallas, casas de oración y motivo la práctica de sacrificio humanos. En el mito de la creación de la humanidad los dioses se han manifestado en tres estadios diferente, el plano celestial, el mundo y el inframundo, donde eran regidos por diversos dioses que caracterizaban las fortalezas y debilidades de los hombres, el dios del agua de rango terrenal era un dador principal de vida al igual que la deidad del viento, fuego y tierra. El dios del agua ha sido representado pos ojos redondos y nariz respingada. Los sacrificios a los dioses variaban

según la estación del año, está a su vez, determinaba al dios en adoración y según el dios se establecía el tipo de sacrificio y la elección de la ofrenda. Según el relato de Motolinia¹⁰ hacer ver el sacrificio de niñas al dios del agua en tres ocasiones durante el crecimiento de la mata de maíz siendo el agua el sustento de las cosechas y por ende de la dieta alimenticia de los pueblos, los niños demostraron ser el aplacador de la ira del dios del agua este se alimentaba de sus lágrimas las cuales evocaban en gran furor la presencia del agua.

La representación de los Dioses a diferencia del cristianismo su máxima deidad no era una trinidad, sino una dualidad que evocaba a un solo ser dual, dándole cavidad y equidad a la figura de la mujer, los alacranes por ejemplo en unas de sus connotaciones aluden a la mujer vieja está a la ves está representada por la sabiduría, la caza, determina las estación lluviosa del año. Para los pueblos Mayagnas y Miskitus de Nicaragua aparece en su panteón la imagen de la diosa Yapti Misry representa a la madre escorpión o monstruo de la tierra que trae consigo los huracanes.

Los perros también simbolizaban la relación entre dioses del inframundo o de la muerte y dioses terrenales. el ser humano se encuentra a la voluntad de los dioses creadores y los dioses de la destrucción, las actividades humanas estaban promovidas por el endiosamiento de todas sus acciones. la muerte por lo tanto y la guía en el camino hacia el inframundo estaba regido por los perros, quienes guiaban el espíritu del difunto hacia el inicio de su recorrido por el mundo de los muertos, El inframundo estuvo representado por cuevas, grietas o volcanes, La lava del volcán asemejaba un rio de fuego por el cual pasaba el perro quien no se podía quemar, los indígenas tenia a este animal como sagrado el cual era consumido en actos rituales. El trato hacia los perro era de respeto eran ellos quienes presidian la honra fúnebre del difunto y hasta eran sacrificados para que los acompañaras en el camino.

Los murcielagos asociados a los dioses de linframundo eran los guardianes de las entradas, por naturaleza los murcielagos habitan las cavidades de las rocas y sus actividades son nocturnas, el hombre antiguo vio como la vida era dominada por los animales diurno y los nocturnos

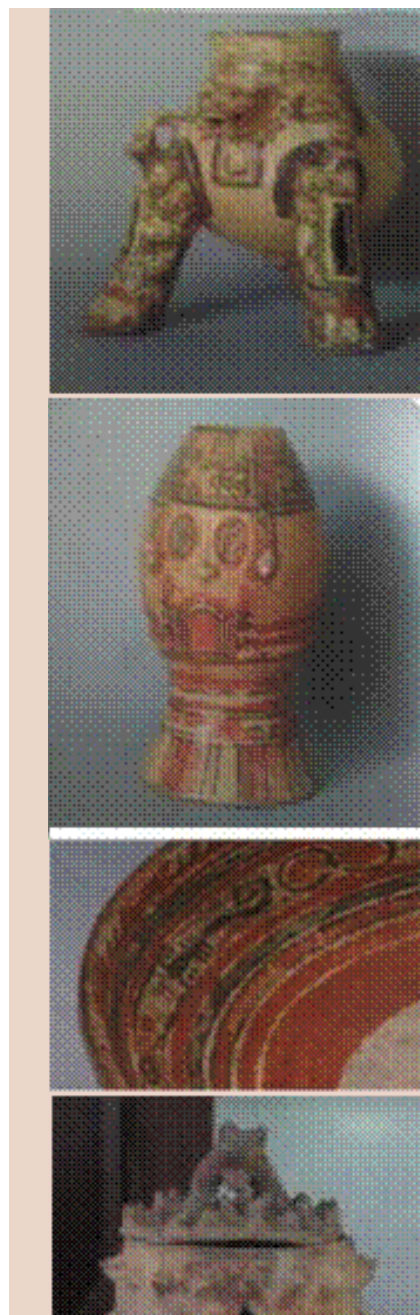


Ilustración 21- Jaguares, Tláloc, Escorpiones y Xulos, otros símbolos de poder representados en la cerámica antigua de Nicaragua.

a los cuales se les atribuyó cualidades especiales. Los dioses por ende simbolizaron el dominio mental de las sociedades antiguas, su representación gráfica perduró por más de tres mil años y manifestó una estrecha relación entre seres humanos y animales quienes han sido nuestros acompañantes en este mundo y nos han compartido sus conocimientos de este mundo el cual compartimos.

Cerámica de Jinotega

La presencia de material cerámico dentro de los contextos arqueológicos en Nicaragua es muy común. La implementación del arte de la alfarería ha ostentado edades que datan de 500 a más de mil años de antigüedad en diversos sitios arqueológicos presentes en los departamentos de Madriz, Estelí, Matagalpa, Jinotega, RACN, RACS, Rivas, Chinandega, Managua y Granada. El estudio de esta materialidad es parte fundamental para la comprensión de las sociedades preterritas debido a que su enfoque se caracteriza por cuantificar, observar, definir, caracterizar y analizar las formas y el tamaño de todo tipo de artefactos cerámicos elaborados a base de barro y otros elementos naturales.

Dichos elementos determinan técnicas, colores, iconografía y materias primas que determinan la influencia de la cultura de un grupo étnico y su relación con otros grupos con los cuales hayan creado, heredado e intercambiado ideas y materialidad a través del espacio y el tiempo, por lo tanto, la caracterización de tipologías permite indagar antigüedad, estilos, tradiciones cerámicas, simbologías representativas a la cosmogonías y saberes de sus pueblos.



Ilustración 22. Cerámica tipo Uluá Policromo con diseño alucivo a un Murciélago.

En el siguiente acápite abordaremos los datos cerámicos obtenidos en el departamento de Jinotega mediante excavaciones controladas en los sitios arqueológicos denominados Ji-Bo-01 Bello Amanecer”, Ji-Bo-10 los Cocales localizados en el Municipio de San José de Bocay y los sitios Ni-Ji-Wi-26. “Namahka” y Ni-Ji-Wi-27 Bocana de “Uluaskin” ubicadas en el Municipio de Wiwili. Ambas excavaciones formaron parte de un programa de investigación sistemático en los años 2016 – 2018. Dichas intervenciones tuvieron como objetivo secular la compilación de datos etnográficos y arqueológicos presentes en el municipio de Jinotega, los resultados de las excavaciones brindaron datos que fueron sometidos a análisis cerámicos con la finalidad de deducir el establecimiento tipológico de las evidencias, la cual infiere en: Inventariar las evidencias cerámicas encontradas, Caracterizar los tipos de pasta, Identificar tipología cerámica. De tal manera dicho estudio permitió determinar las áreas culturales y sus relaciones y características sociales de los pueblos que elaboraron dichas evidencias.

La metodología aplicada se adecuó en base al sistema de análisis tipo variedad desarrollada por Guifort (1960). Implementamos este mecanismo debido a que permite ordenar la muestra cerámica para su debida clasificación lo que nos facilitará posteriormente la identificación de tipologías cerámicas y la caracterización de las pastas para luego ser comparadas con los parámetros regionales ya establecidos por Magnus (1974), Gorin (1990), Espinoza, Flechert y Salgado (1995), Henderson y

beaudry- Colbert (1993) para la región norte centro y Caribe de Nicaragua. Los análisis de pasta cerámica se adecuaron con la finalidad de diferenciar y comparar los tipos de pastas utilizados con respecto a otras áreas y establecer posibles conexiones culturales con otras regiones adyacentes.

Característica cerámica de la zona

- **Bocay Sitios “Los Cocales11” y “Bello Amanecer”**

La cerámica de ambos sitios presenta dos variaciones en su tratamiento. En la muestra diagnóstica colectada predominaron tiestos monocromos, y en menor escala policromos, Las formas variaron de pequeños fragmentos identificables como, bordes, cuellos, azas completas, soportes cónicos sólido, figurilla modelada de sexo femenino y la base globular Trípode de una posible olla. El trabajo artesanal en los tiestos monocromos se caracterizó por decoraciones plásticas, incisiones someras, brochadas e impresiones ovaladas y redondas, Sirias y Oporta 2016 12 Inducen

“

Dichas incisiones fueron trazadas antes de la cocción debido a las imperfecciones e incluso huellas de alisado que se conservaron para eliminar dichas imperfecciones en los trazos, determinaron 10 variantes de decoración plástica como: acanalados, apliques, tiestos con asas lisas, punteados, líneas superficiales estriadas, líneas incisas someras, líneas incisas medio profundas, combinaciones de líneas incisas y cuerpos y sopores de superficie lisa y modelado. Las decoraciones pictóricas fueron de menor número los tonos de colores en pintura y engobes presentan distintos estilos decorativos como: pintura roja sobre pasta, pintura roja y negra sobre engobe naranja, pintura roja y negra sobre engobe blanco.

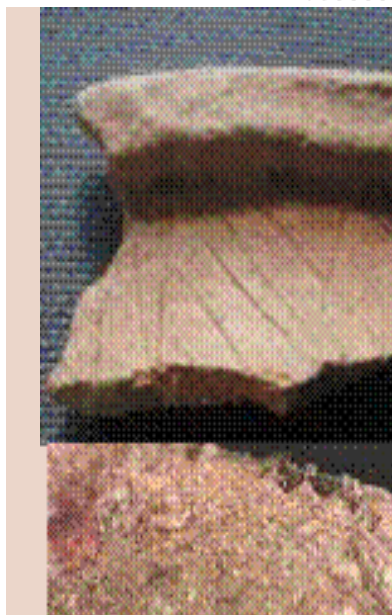


Ilustración 23. Cerámica tipo Forton de Honduras.

Cabe destacar que la mayor parte de las muestras examinadas presentan erosión, esta debilidad dificultó la identificación de los tiestos, no obstante incidieron en el análisis de pasta de la cerámica de los sitios intervenidos. Por tanto, se reportaron 17 tipos de pastas diferentes, las cuales varían de matriz fina a matriz porosa de granos gruesos, predominando los tipos Oxidante reductora gradual (ORg), oxidante reductor gradual Oxidante (ORgO), Oxidante abrupto (Oa) y Oxidante reductor oxidante gradual (OROg). La pasta está conformada por diversos elementos como óxido de Hierro, micro fragmentos de Pómez, Pirita, cuarzo, caliza presente en granos finos y gruesos lo que incidió en la estructura de la pieza habiendo muestras con alto grado de dureza.

Las tipologías cerámicas identificadas en esta región determino 24 tipos

diferenciales, 10 de ellos no reportados, 7 tipos relacionados a la región caribe 4 tipos de la región de las Segovia, 1 tipo de Chontales y dos tipos relacionados con el sur de Honduras.

- **Wiwili sitios “Uluaskin y Namahka”**

La cerámica de los sitios en Wiwili mostraron similitudes características presente en tiestos monocromos y policromos, siendo las piezas sin pintura las que predominan en número. El análisis de las muestras colectada determinó la presencia 15 tipos únicos diferenciales los cuales presentan características monocromas, con una amplia variedad de tratamiento como: estrías someras, correas con aplicación cónica en la zona medial, incisiones profundas, punzados en zonas, alisado externo e interno y aplique de pastilla. El tipo de pasta observada en la mayoría de las piezas era oxidante reductora oxidante (ORO) reductora (R), Oxidante reductora gradual (ORg) variando el tamaño de los granos de gruesos a finos estando presentes minerales de la zona como cuarzo, óxido de hierro, pómez y pirita, la pictografía en la cerámica determinó engobes de color naranja, blanco y negro, y otros tonos como beige, café. La pintura roja y el negro se establecieron sobre engobes naranja.



Ilustración 24. Cerámica recuperada en los sitios Uluaskin y Namahka.

Se identificaron 6 tipologías cerámicas relacionada 3 tipos a la región caribe, 3 tipos de las Segovia y un tipo propuesto de forma preliminar característico de la zona.

Tipos cerámicos identificados en el departamento de Jinotega

Tipologías identificadas, Periodo la mansión 300 al 600 d.C definida por Espinoza, Flechert y Salgado (1995), para el norte de las Segovia.

- **Segovia Naranja**

Esta tipología cerámica de aparente uso utilitario es predominante en todo el norte variando según su forma en: cuencos, escudillas, ollas globulares, para el posible almacenamiento de granos, líquidos u otros posibles alimentos ya preparados. Su superficie se ha observado un tratamiento de tipo alisado, con engobes, pintura y en algunas variantes presentan atributos como apliques, y soportes cónicos con formas alusivas a humanos y animales.

La imagen superior es un fragmento de borde el cual tienen una superficie talcosa. La presencia del Segovia naranja se ha manifestado en gran parte del territorio nacional, reportado por Vásquez (2012) en el sitio:



Ilustración 25. Cerámica tipo Segovia Naranja.



“La Majada” Boaco, Cruz (2013) sitio “Siare” Matagalpa Brown (2017) sitio” Rio Chiquito”, Chinandega, Sirias (2015) sitio “las Delicias” Managua, lo curioso de esta tipología es su presencia temprana con presencia en los periodos Tempisque y Bagaces relativo a la cronología de la gran Nicoya. Y al periodo Sulaco Temprano (400-600) d.C. Para el territorio hondureño Las decoraciones pictóricas fueron de menor número los tonos de colores en pintura y engobes presentan distintos estilos decorativos como: pintura roja sobre pasta, pintura roja y negra sobre engobe naranja, pintura roja y negra sobre engobe blanco.



Ilustración 26. Cerámica tipo Cacaúlí.

• **Cacaúlí**

Se caracteriza por tener pintura roja sobre engobe naranja, las formas los artefactos varían en vasijas, ollas globulares con agarraderas, vasos, cuencos, las decoraciones varían en formas piramidales, líneas rojas gruesas, zoomorfas, grecas escalonada o símbolos representativos al sol presenta similitudes con los tipos hondureños como el bicromatico Sulaco, la muestra analizada presenta una variación en su pasta burda, no tan fina.



Ilustración 27. Cerámica tipo Fraile Negro sobre Rojo.

• **Fraile Negro Sobre rojo**

Esta variedad presenta una superficie lisa con engobe rojo, pintura usualmente líneas negras, la muestra analizada es de un borde que por su forma sugiere ser un vaso de pared y labio recto. Se observó su pasta compacta con desgrasantes finos de tipo (ORgO), según el estudio de las Segovia el tipo fraile, estaba reducido a la zona de Somoto pero su extensión ha sido reportada para los sitios de “los Cocales” en el municipio de san Andrés de Bocay y la comarca de Uluaskin en el departamento de Jinotega.



Ilustración 28. Cerámica tipo Wiliwisca inciso.

• **Wiliwisca inciso**

Decoración: Punzonadas alargadas elaboradas antes de la cocción y aparentemente cubren toda la superficie exterior del artefacto, aunque esto no es seguro. Tratamiento de superficie: alisado previo a la decoración y en el interior Forma: no se encontró bordes para identificar la forma de los artefactos. 80

Pasta: Antecedentes: Solo se encontró un tiesto, por lo que aún no se puede definir como una tipología tentativa. Sin embargo, sus características decorativas se asemejan a algunos estilos del tipo Wiliwisca Inciso definido por Espinoza, Fletcher y Salgado



Ilustración 29. Cerámica tipo Pearl Lagoon Policrome.

Definido por Magnus (1974) complejo Siteia (400aC-1dC)

- **Pearl Lagoon policrome**

Se caracteriza por establecer una técnica de pintura policroma rojo y negro sobre blanco usualmente blanco con bandas anchas de color negro y rojo, Su pasta presenta pequeñas partículas de arena, de pasta compacta, su forma probablemente está asociada a vasijas globulares, pero aún no se ha reportado formas completas. Espinoza, Fletcher y Salgado



Ilustración 30. Cerámica tipo Lower Lagoon.

- **Lower Lagoon (1dC-400dc)**

Se caracteriza por poseer desgrasantes pequeños grises con una textura compacta de dureza media, el color del núcleo es igual a la superficie, posee atributos como puntuado y algunas líneas incisas finas reportado por primera vez en la parte baja de lagunas de perla, y en el territorio de Jinotega procedentes del sitio "los Cocales" y bocana de Uluaskin.



Ilustración 31. Cerámica tipo Kurinwas.

- **Kurinwas Periodo Jarkin (400-800dc.)**

Posee desgrasantes finos y otros componentes desconocidos, su textura es compacta con dureza media la superficie es bruñida. Su pasta una textura blanca fina. Reportado en sitios como KuKra Hill, en Jinotega sitio "los Cocales", tecaniste y laureles y Bocana de Uluaskin



Ilustración 32. Cerámica tipo Red Slipped Incised

- **Lilian Red Slipped Incised.**

Decoraciones: Líneas incisas poco profundas orientadas de manera oblicua que inician en el cuello y se extiende hasta el cuerpo. Tratamiento de superficie: La muestra de este tipo presenta erosión de superficie por lo que no se pudo describir su acabado; Forma: no se encontró borde completo, pero el cuello encontrado sugiere ser olla con cuello corto. Pasta: 13

Antecedentes: su estilo decorativo se asemeja al Lillian Red Slipped Incised de Caribe Sur de Nicaragua (Magnus, 1974).

Región sur de Nicaragua Relación con Chontales



Ilustración 33. Cerámica tipo Zamora Inciso.

- **Zamora inciso**

Decoración: Líneas incisas orientadas de manera oblicua y llegan hasta el punto de inflexión del tiesto descrito. Estas fueron trazadas previo a la cocción, porque se observan algunos residuos de imperfección. Tratamiento de Superficie: Alisado previo a las decoraciones descritas, Formas, No se encontró tiestos con bordes para poder identificar formas de los artefactos. Pasta: 8 Antecedentes: Aunque no es seguro porque se encontró mínima evidencia de este tipo sus decoraciones parecen compartir estilos con el Zamora Inciso del departamento de Chontales

Relación con el sur de Honduras



Ilustración 34. Cerámica tipo Forton, Honduras.

- **Variedad Forton**

Decoraciones: Se caracteriza por patrones de líneas incisas diagonales hacia izquierda y derecha aparentemente alrededor del cuello, y están separadas, aunque en algunos casos se juntan. Estas fueron delineadas antes de la cocción puesto que se observan algunas imperfecciones de sus trazos que no fueron eliminadas. Formas: Cabe destacar que solo un fragmento (borde) de este tipo se encontró y se caracteriza por ser olla de cuello alto y ligeramente cóncava con labio adelgazado en su punto extremo. El tratamiento de superficie: Alisada y posterior a esta se trazaron las decoraciones incisas. Se puede comparar con un tipo del sur de Honduras denominado como Fortón sin engobe: variedad



Ilustración 35. Cerámica tipo Tuntum líneas Incisas.

- **Tuntum líneas incisas**

Decoración: presentan líneas incisas paralelas y profundas, elaboradas antes de la cocción y trazadas con bastante cuidado. Según Magnus (1974) las líneas incisas de este tipo, cubre completamente la superficie de los artefactos. Tratamiento de superficie: No presenta ningún tratamiento de superficie más que el alisado previo a la decoración. Cabe señalar, que el fragmento reportado presenta un alto grado de erosión. Pasta: 16, Forma: No se encontró ningún borde para identificar la forma del artefacto. Antecedentes:

ltipo Tumtum de Líneas Incisas definido por Magnus (1974), cronológicamente entre el 400 y el 800 d.C. caracteriza por ser olla de cuello alto y ligeramente cóncava con labio adelgazado en su punto extremo. El tratamiento de superficie: Alisado y posterior a esta se trazaron las decoraciones incisas. Se puede comparar con un tipo del sur de Honduras denominado como Fortón sin engobe: variedad Fortón (Henderson, Beaudry-Corbett, 1993



- **Plain punctate**

Decoración: Punteado en la parte exterior del borde.
 Tratamiento de superficie: Alisado, aunque en algunos tiestos presentan mucha erosión en la superficie. Forma: Olla con cuello alto, ligeramente cóncavo, de labio engrosado y evertido. Pasta: 6 Antecedentes: Esta tiene características decorativas semejante al tipo Obrajuelo plain Punctate encontrado en Llanura de Moncagua, Honduras (Henderson y Beaudry-Corbett, 1993). Propuesta de nuevo tipo preliminar



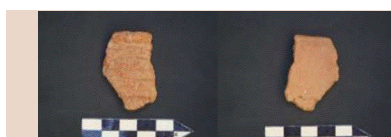
- **Tapaskun Estriado**

Esta tipología tentativa fue reportada y caracterizada por investigadores de la fundación científico cultural Ulúa Matagalpa (2017), se localizó en las cercanías del río Bocay, comarca Santa Rosa de Tapaskun en el sitio arqueológico “los Cocales”.

Se caracteriza por tener una pasta de matriz porosa, con desgrasantes grandes como: pómez, pirita y óxido de hierro. Su decoración es una superficie lisa o fina con estriados de acabado ancho, las formas identificadas es de una vasija trípode de cuerpo globular con soporte cónico sólido. La cronología tentativa para este tipo se catalogó mediante datación cruzada ubicando su antigüedad en un rango de 400:800 d.C

Esta tipología cerámica podría asociar su funcionalidad a actividades domésticas comunes El contenido de su pasta y las técnicas de elaboración la hacen resistente a eventos de alteraciones bioquímicas y térmicas, elemento primordial para utensilios de uso doméstico.

Ilustración 36. Propuestas cerámica preliminar Tapaskun Estriado.



- **Tipo Namahka Enrollado**

Esta variedad fue localizada en el sitio Ji-Wi-26 Namahka, esta tipología fue elaborada bajo técnicas de manufactura de chorro o enrollada, su forma es asimétrica, su borde es revertido de 10.70cm de ancho reforzado al exterior. Su cara externa no presenta tratamiento solo las consecutivas

Ilustración 37. Propuesta preliminar Cerámica Namahka Enrollado.

capas o niveles de barro superpuestos unos de otros, su cara interna es alisada fina presentando ambos lados engobe de color 5YR 5/6 yellowish red. Su pasta es compacta media fina, variando su tamaño entre 8.33mm y 7.84mm. sus desgrasantes son gruesos compuesto por granos de cuarzos y óxidos de hierro, en menor tamaño se componen de micro partículas de pómez, el color de su pasta es 7.5 YR 6/6 Reddish yellow y la forma no se pudo identificar.

Jinotega desde una perspectiva regional

El departamento de Jinotega se extiende sobre el límite nor este de Nicaragua siendo uno de los departamentos con mayor extensión territorial. Su geografía es accidentada oscilando alturas que van desde los 400mtes a más de 1,200 metros de altura sobre el nivel del mar. Presenta como principales vías fluviales el río Coco, y sus afluentes como lo son el río Bocay, Ayapal y Uluaskin.

Territorialmente esta zona geográfica de Nicaragua se conecta por una ruta de ríos, quebradas y montañas con los territorios del sur este de la República del Salvador, el sur de la República de Honduras y Nicaragua, creando una red natural de interacción social bajo un sistema de comunicación con sistemas de asentamientos humanos sobre las principales fuentes de aguas y zonas propicias para el desarrollo de la vida.

En términos etnohistóricos, se ha avanzado en los estudios de los pueblos originarios de esta zona del país llegando a concluir que estos territorios estuvieron poblados por etnias con similitudes lingüísticas y culturales como lo son los pueblos de origen MISUMALPA- LENCA. Llamados de otra manera como pueblos, Miskitus, Sumos (Mayagnas), Matagalpa y Lenca.

Dichas etnias, en términos arqueológicos, se han encontrado en un déficit de estudios, dada su particularidad fueron enclaustradas para fácil delimitación de estudio dentro de la zona baja América Central o zona intermedia entre las tradiciones Mesoamérica y Chibchoideas, habiendo en la actualidad una amplia gama de incógnitas acordes a determinar su origen, desarrollo y evolución cultural a las que fueron sometidas a través del tiempo y las relaciones sociales interrumpidas y sometidas por el proceso de invasión, conquista y colonización del continente americano entre los siglos XV-XIX.

Los estudios arqueológicos en el municipio de Bocay y Wiwili han dado como resultados la localización de 28 sitios arqueológicos de tipo rupestre formaciones monticulares con características de aldeas, caseríos, y centros regionales, una amplia variedad cerámica con monocromías y policromías que revelan en su iconografía característica con funciones rituales e utilitaria, el uso de lítica estilizada como metates con diseños zoomorfos alusivos a serpientes, jaguares, aves, hachas micro pulidas, además una amplia variedad de sitios rupestre localizados en cuevas, paredones y rocas asentadas sobre la riveras de los ríos.

Su relación con otros territorios o grupos culturales develados en los análisis cerámicos ubican al territorio de Bocay y Wiwili en una zona de traslape marcando un límite entre las culturas del norte, el Caribe nicaragüense las cuales a la vez se relacionan con la cerámica del sur este del Salvador y el sur de Honduras. Sur de Honduras como los tipos Variedad Forton y Plain punctate (250aC-600dC) (Henderson- Beaudry- Corbett, 1993) y Tumtum líneas incisas (Magnus 1974)

Conclusiones

Con respecto a las tipologías de las Segovia notamos como se extiende la presencia de variedades como: Segovia naranja, Caculai, fraile negro sobre rojo, Wiliwisca inciso tipología que nos da referencia al Periodo la mansión ostentado antigüedades que van del año 300 al 600 d.C.¹³ Otras tipologías correspondiente al territorio caribe como: Heinze Incised line, Lilian red Slipped Incised, Pearl Lagoon Lower Lagoon¹⁴ pertenecientes al complejo Siteia oscilando antigüedades que van del año 400aC-200dC). Otro tipo perteneciente a la región de Chontales en el centro sur del territorio nacional es la variedad cerámica Zamora inciso¹⁵. Nuevas variedades cerámicas como el Tapaskun estriado y la propuesta Namahka enrollado han develado la posible producción local en esta zona.

Podemos establecer que la cerámica recuperada en las excavaciones y prospecciones de los sitios Los Cocales, Bello Amanecer, Bocana de Uluaskin y Namahka indican relaciones interregionales vinculadas a distintas zonas de Nicaragua y honduras. La caracterización de la pasta estableció que los tipos cerámicos en su mayoría monocromos son de producción local y de uso utilitario debido al grosor de las pastas y de sus desgrasantes variando el tamaño de los granos de cuarzo, óxido de hierro y pirita presentes en la mayoría de los tiestos analizados, la variedad de la pasta Uluaskin 11 demostró ser trabajada para la cocción de los alimentos. Otro elemento que se reportó fue el tipo preliminar “Tapaskun estriado” y “Namahka enrollado” Las tipologías Pearl Lagoon Lower Lagoon y Kurinwas reportadas por Magnus (1974) para los sitios de Pearl Lagoon y KuKra Hill aparecen mínimamente en los sitios de bocana de Uluaskin y en los sitios los cocales en el departamento de Jinotega. La variedad Tapaskun estriado reportada la Fundación científico cultural Ulúa Matagalpa en (2016) reportada para los sitios Los cocales y Runflin aparecen con mayor presencia en los sitios bocana de Uluaskin.

La zona de confluencia hídrica natural que representa el río Coyo y sus afluentes entre el departamento de Jinotega y la región autónoma del atlántico norte facilitó el intercambio o transporte de material cerámico desde las montañas de la Segovia hasta los territorios de Bocay e Uluaskin, para las variedades característica del caribe sur presentes en los territorios de Jinotega es interesante ampliar los estudios para poder determinar mejor el sistema de relaciones entre estos grupos.

Es una realidad la necesidad de ampliar los estudios en esta zona de Nicaragua para poder determinar las variaciones en el tiempo que determinaron las características materiales que nos dejaron los pueblos ancestrales de esta parte del país tomando en cuenta el determinismo ecológico que influyó en el sistema de relaciones entre especie humana y medio ambiente para el desarrollo social.

¹³ definida por Espinoza, Flechert y Salgado (1995),

¹⁴ Tipología cerámica definidas por Richard Magnus (1975) característico a la región norte y sur del Caribe nicaragüense.

¹⁵ Cerámica definida por Franc Gorin (1990) característica de la región de Chontales

Referencias Bibliograficas

Amador Delgado, Fabio Esteban. Atlas Arqueológico de la Región de Oriente de El Salvador. 2006-2008.

Arellano, J.E. ed. (1991). 30 años de Arqueología en Nicaragua. INC, Managua.

Baker, Sussane M. y Ruth Ann Armitage (2017) “Cueva La Conga: Arqueología de la primera cueva kárstica con pictografías y espeleotemas modificados en Nicaragua”. Memorias 1er Congreso Área Cultural Gran Ulúa Matagalpa. Fundación Científica Cultural Ulúa-Matagalpa, Managua.

Baudez, Claude (2002) “Venus y el código Grolier”. Arqueología Mexicana, Vol. X, Num. 55, pp. 77-79, México.

Begley, Christopher (2002) “El Clásico Tardío y el Postclásico Temprano de Honduras”. En XV Simposio de Investigaciones Arqueológicas en Guatemala, 2001. Ed. J. P. Laporte, H. Escobedo, y B. Arroyo, pp, 36-47. Museo Nacional de Arqueología y Etnología. Guatemala.

Coe, Michael (1973) The maya scribe and his world.

Castilleira, Carola, et. al. (2011) “Análisis de morfometría geométrica en puntas cola de pescado en Uruguay”, en LATIN AMERICAN ANTIQUITY, Vol. 22, No. 3, september. Society for American Archaeology, SAA.

Cruz, Uwe Paul (2017) “Aproximación al patrón prehispánico Matagalpa y su continuidad biocultural. Caso de estudio de las comunidades: Siare, Fuente Pura y Apante Grande”. Memorias 1er Congreso Área Cultural Gran Ulúa Matagalpa. Fundación Científica Cultural Ulúa-Matagalpa, Managua.

Coe, Michael, Stephen Houston, Mary Miller y Karl Taube (2015) El cuarto código maya. Maya archaeology. Sección especial. Precolumbia Mesoweb Press, San Francisco.

Conzemius, Eduard (1984) Estudio etnográfico de Miskitos y Sumos de Nicaragua y Honduras. Ed. Libro Libre, Sas José.

Conzemius, Eduard (1997) Ortsnamenlexikon der Mosquito Küste. Aus dem Nachlaß herausgegeben und vermehrt von Götz Freiherr von Houwald und Berthold Riese. Academia Verlag, Sank Agustin.

Conzemius, Eduard (2017) Estudios etnológicos y lingüísticos sobre el caribe centroamericano. Presentación de Jaime Incer. Contribuciones de Claude Wey. Academia de Geografía e Historia de Nicaragua, Managua.

García Capistrán, Hugo (2012) “El Reino de la Serpiente bajo la mirada de sus aliados”.

En, Maya Political Relations and Strategies. Proceeding of the 14th European Maya Conference, Polish Academy of Arts and Science, Jágie Itoniaco University. Institute of Archaeology, Krakow.

Delgado Espinoza, Florencio (2011) "La Arqueología ecuatoriana en el siglo XXI: entre la academia y la Arqueología Aplicada". En, La Arqueología y la Antropología en Ecuador. Escenarios, retos y perspectivas. Recopilación y edición de Katterine Enríquez. ABYA- YALA. Universidad Politécnica Salesiana, Quito.

Espinoza, Edgar; Loraine Fletcher y Ronaldo Salgado (1996) Arqueología de las Segovias: una secuencia cultura preliminar. Dirección de patrimonio cultural, Museo Nacional de Nicaragua, Managua.

Fonseca, Oscar y Richard G. Cook. (2013) "El Sur de América Central: Contribuciones al Estudio de la Región Chibcha." En, Robert M. Carmack. Historia General de Centroamérica. Historia Antigua. Madrid.

Fonseca Zamora, Oscar (1992) "El concepto de área de tradición chibchoide y su pertinencia para entender Gran Nicoya". En, Revista Vínculos, Vol. 18/19, Nos. 1-2:209-227, San José.

Gutiérrez, Gerardo (2018) Inspección de los materiales del Códice Maya de México, antes conocido como Grolier, por fotomicrografía". En, El Códice Maya de México, antes Grolier. Secretaría de Cultura, INAH, México.

Guillermo Mengoni Goñalons, Joaquín Arroyo-Cabrales (2010) Estado de la Arqueozoología Latinoamericana. Instituto Nacional de Antropología e Historia. Consejo Nacional de Ciencia y Tecnología. International Council of archaeozoology. Universidad de Buenos Aires.

Grube, Nikolai (2002) Maya: Reyes divinos de la selva. La Segunda Historia de las Dinastías Mayas. Editorial CRÍTICA.

Grube, Nikolai y Martin Simon (2002) Crónica de los Reyes y Reinas Mayas. La Primera Historia de las Dinastías Mayas. Editorial CRÍTICA.

Green R, (2013) Diccionario Cuatrilingüe Tuahka-Miskitu-Español-Inglés. Primera Edición. Managua-Nicaragua.

Christopher José Gago Vega

Arqueólogo independiente. Licenciado en Historia con Orientación en Arqueología universidad Nacional Autónoma de Nicaragua UNAN Managua, Es miembro directivo en Fundación Científico Cultural Ulúa Matagalpa en donde se especializa como investigador en las áreas de Arqueología, Museología, Museografía.

correo: dawanper88@gmail.com

ORCID: <http://orcid.org/0000-0001-9963-6372>