



Yargiro 13

# 2 migración interna intermunicipal de Honduras

MANUEL ANTONIO FLORES FONSECA

## I. INTRODUCCIÓN

La migración es una de las principales variables demográficas y mide los diferentes movimientos de la población que rebasan una frontera geográfica específica para adoptar otra residencia en carácter permanente. Esta frontera puede ser un lugar poblado donde se nace o se reside, un caserío o ciudad, aldea, municipio, departamento, región o país. La migración interna mide los desplazamientos dentro de un país y la internacional fuera del país.

La importancia que en los últimos años han tomado los gobiernos locales, con la descentralización de acciones gubernamentales a los municipios, indica que estos deben de planificar sus acciones tomando en cuenta la información científica para una mejor toma de decisiones. En este sentido la información demográfica y específicamente la migratoria es útil en la planificación del desarrollo local.

Este trabajo de investigación quiere llenar el vacío de información demográfica en la variable migración interna a nivel departamental y especialmente municipal como una contribución a la generación de conocimiento y que sea utilizada por los municipios.

## II. ANTECEDENTES

Para llenar los vacíos de estudios regionales sobre migración interna con datos censales, el Centro Latinoamericano de Demografía (CELADE) utilizando el software de Recuperación de Datos Para Áreas Menores (REDATAM) procesa más de veinte bases censales de países de América Latina y El Caribe con el objetivo entre otros de verificar la magnitud y sentido de los flujos y las características de los migrantes internos en los países de la región. Estos hallazgos son presentados en el trabajo de investigación titulado “Migración Interna en América Latina y El Caribe: Estudio Regional del Período 1980-2000”.<sup>1</sup>

Utilizando la potencialidad de los censos se cuantifican los flujos migratorios internos entre otros aspectos, entre las metas se construyeron matrices de migración absoluta y reciente entre DAM y DAME. En este aspecto los principales hallazgos del estudio fueron: a) la disparidad de la intensidad histórica de la migración interna entre países de la región: los acervos de migrantes absolutos entre DAM van desde el 30% en Paraguay hasta 15% en Nicaragua y los migrantes absolutos entre DAME van desde el 19% en Nicaragua hasta el 50% en Chile b) estas cifras no llevan a conclusiones directas, pues las afectan factores intrínsecos a la movilidad; algunos relacionados con la captación de la migración –como la extensión y la cantidad de DAM y DAME y la modificación de los límites político adminis-

trativos– y otros aspectos sustantivos, como la estructura etaria de la población, c) Se constata que, para la mayoría de las personas de los países examinados, su entorno inmediato de residencia habitual (la DAME en que residen) coincide con aquel en que nacieron, lo que sugiere un grado de arraigo y de conocimiento de la realidad local importante.

Con relación a los valores de migración interna de toda la vida y medidas estimados por CELADE a nivel de DAM encontramos una diferencia en la estimación de la población censal relevante de Honduras del 2001, aunque la proporción de migrantes estimada en este trabajo difiere levemente. A nivel de DAME utilizamos la matriz construida por CELADE para 1988, no en el caso del censo del 2001 que construimos la matriz de migración y se hicieron las estimaciones que arrojaron un número de migrantes absolutos entre DAME de 1,390,823, la población censal relevante se estimó en 5,963,794 para calcular una proporción de 23.32% de migrantes absolutos entre DAME en Honduras.

En los valores y medidas estimados de migración interna reciente por CELADE a nivel de DAM encontramos una diferencia leve en la estimación de la población censal relevante de Honduras del 2001 y la tasa media anual de migración estimada en este trabajo, pero dicha diferencia se debe a la inclusión de ignorados. A nivel de DAME utilizamos la matriz construida por CELADE para 1988, mientras que del censo del 2001 construimos la matriz de migración reciente y se hicieron las estimaciones que arrojaron un número de migrantes recientes entre DAME de 312,622, la población censal relevante se estimó en 5,166,813 para calcular una tasa media anual de migración entre DAME de 12.10 por mil para Honduras.

En resumen, tanto a nivel de DAM y DAME Honduras presenta un nivel de baja movilidad al compararlo con los demás países de Latinoamérica ya sea en la migración absoluta como en la reciente. Para CELADE, es sorprendente el nivel de Nicaragua y Honduras en la menor proporción de migrantes absolutos habida cuenta de su extensión más bien pequeña y la cantidad de departamentos con que cuentan y los niveles sobresalientes de pobreza puede estar en la base de una migración menos intensa, ya que hay menos holguras financieras para solventar los costos de los traslados.<sup>2</sup>

## III. METODOLOGÍA

La principal fuente de datos de esta investigación es el Censo de Población y Vivienda del 2001. Este censo ejecutado bajo la modalidad de jure o de derecho utilizó el concepto de hogar unidad doméstica, como unidad de empadronamiento que se acerca más a la realidad en la determinación de hogares dentro de las viviendas.

Con tres preguntas básicas se calcula directamente matrices de migración así; con la pregunta de lugar de nacimiento y lugar de empadronamiento se estima la matriz de migración interna acumulada

1 Rodríguez Vignoli, Jorge. Migración Interna en América Latina y El Caribe: Estudio Regional del Período 1980-2000, Serie Población y Desarrollo 50, Santiago de Chile, CELADE-CEPAL, 2004.

2 Idem 1.

hasta la fecha censal (migración de toda la vida), con la pregunta de lugar de empadronamiento y lugar de residencia cinco años antes del censo (1996) se construye una matriz de migración interna reciente. En ambas matrices al eliminar la diagonal (no migrantes) se estiman los orígenes y destinos y los volúmenes de inmigrantes y emigrantes.

#### IV. MIGRACIÓN INTERNA INTERMUNICIPAL DE TODA LA VIDA

##### 4.1. Volumen

La proporción de población nativa residente en un municipio diferente al municipio de su nacimiento ha tenido una reducción en los últimos censos hondureños; de 27.5% en 1988 descendió a 23.3% en el 2001. Sin embargo, el número de migrantes internos intermunicipales se incrementó en este período de 1,130,464 personas en 1988 a 1,390,823 personas en el 2001, que equivale a una tasa de crecimiento de 1.57%.

**Cuadro No. 1.** Honduras: Municipios con mayor número de emigrantes de toda la vida, 1988 y 2001.

Cod	Municipios	Emigrantes 1988	Cod	Municipios	Emigrantes 2001
501	San Pedro Sula	61.457	501	San Pedro Sula	79.772
801	Distrito Central	45.090	801	Distrito Central	70.398
1804	El Progreso	25.217	101	La Ceiba	29.062
107	Tela	22.200	107	Tela	28.827
101	La Ceiba	21.815	1804	El Progreso	27.490
601	Choluteca	21.587	601	Choluteca	27.180
1807	Olanchito	18.656	703	Danlí	26.778
1501	Juticalpa	18.074	401	Santa Rosa de Copán	24.637
401	Santa Rosa de Copán	17.602	1501	Juticalpa	24.578
1701	Nacaome	16.699	1807	Olanchito	23.590
703	Danlí	15.887	1601	Santa Bárbara	22.767
301	Comayagua	14.479	301	Comayagua	20.517
611	Pespire	14.009	1701	Nacaome	17.234
512	La Lima	12.376	1801	Yoro	16.680
1601	Santa Bárbara	11.635	611	Pespire	15.525
318	Siguatepeque	11.161	318	Siguatepeque	14.405
1707	Langue	10.646	209	Tocoa	13.244
615	San Marcos de Colón	10.615	512	La Lima	13.042
1612	Macuelizo	10.472	1612	Macuelizo	12.231
208	Sonaguera	9.780	1503	Catacamas	11.441
605	El Corpus	9.373	615	San Marcos de Colón	11.357

Fuente: Elaboración propia en base a datos censales 1988 y 2001.

##### 4.2. Emigrantes

Los municipios con mayor número de emigrantes internos de toda la vida son San Pedro Sula y el Distrito Central que albergan a las dos ciudades principales del país (expulsan el 11% de los emigrantes). Otros municipios con mayor número de emigrantes son aquellos que albergan a ciudades intermedias y las excepciones son pocas. En el período, tanto en 1988 como en el 2001 generalmente los principales municipios expulsores de población son los mismos (cuadro No. 1).

En cambio, los municipios con los mayores porcentajes de emigrantes con respecto a la población que nació allí, independiente que vivan actualmente, son aquellos donde el impacto de la emigración es más notorio y son generalmente pequeños y poco poblados, aunque en ellos con excepción están La Esperanza, Santa Bárbara y Santa Rosa de Copán que son municipios que albergan ciudades intermedias. Algunos de ellos el impacto ha sido tal que superan la mitad de

**Cuadro No. 2.** Honduras: Municipios con mayor porcentaje de emigrantes de toda la vida, 1988 y 2001.

Cod	Municipios	% Emigración 1988	Cod	Municipios	% Emigración 2001
1209	Mercedes de Oriente	62.19	1001	La Esperanza	62.02
1001	La Esperanza	59.77	1209	Mercedes de Oriente	54.45
718	Yauyupe	56.89	1211	San Antonio del Norte	52.25
1211	San Antonio del Norte	56.71	718	Yauyupe	50.90
818	San Buenaventura	56.31	1601	Santa Bárbara	49.84
312	Ojos de Agua	54.02	608	Morolica	47.47
1704	Aramecina	53.17	821	San Miguelito	47.33
608	Morolica	52.71	818	San Buenaventura	47.27
821	San Miguelito	51.75	401	Santa Rosa de Copán	46.75
408	Dulce Nombre	51.48	812	Nueva Armenia	46.14
416	San Jerónimo	50.46	408	Dulce Nombre	46.02
812	Nueva Armenia	48.84	1705	Caridad	44.52
1705	Caridad	48.68	613	San Isidro	43.51
1403	Concepción	48.25	416	San Jerónimo	43.11
1010	San Antonio	48.17	1704	Aramecina	42.69
1623	San Pedro Zacapa	48.13	1010	San Antonio	42.63
1203	Cabañas	47.94	1307	Guarita	41.75
807	La Libertad	47.80	1326	Valladolid	41.69
1307	Guarita	47.71	1406	La Encarnación	41.22
1015	Santa Lucía	47.21	611	Pespire	41.17

Fuente: Elaboración propia en base a datos censales 1988 y 2001.

las poblaciones que nacieron en el municipio. Generalmente el historial de mayor impacto emigratorio se repite en los mismos municipios tanto en 1988 como en el 2001 (cuadro No. 2).

### 4.3. Inmigrantes

Los municipios con mayor número de inmigrantes de toda la vida son casualmente casi los mismos que tienen mayores volúmenes de emigrantes, tal es el caso de las que ubican a las dos principales ciudades del país (atraen el 28% de los inmigrantes) y algunas ciudades intermedias, excepciones son municipios con características netamente emigratorias como Choloteca, Danlí, Juticalpa y otros pequeños. Los municipios de Choloma y Villanueva se han convertido en los puntos atractivos para la inmigración porque en ellos se concentran parques industriales que albergan industrias maquiladoras que absorben mano de obra (cuadro No. 3).

Algunos municipios tienen su atracción al estar cerca de la frontera agrícola ahora o en el pasado reciente, tal es el caso de Tocoa, Trojes, Catacamas y Olanchito.

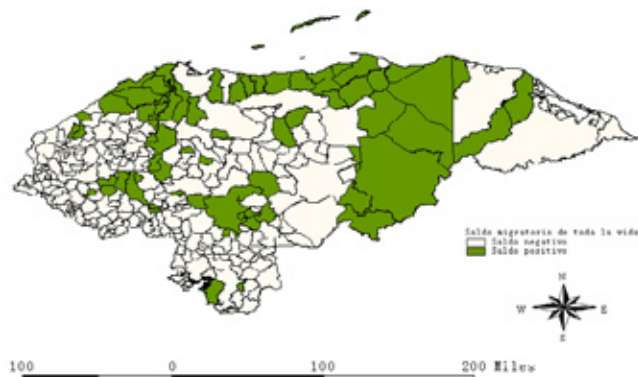
El impacto de la inmigración ha sido en algunos municipios superior al cincuenta por ciento y generalmente son municipios poco poblados con origen inmigratorio de colonización agrícola; otros por ser atractivos para insertarse en empleos del sector turismo y la excepción de algunos como Villanueva, Choloma, donde el impacto se debe al enorme flujo inmigratorio por las maquilas y se han convertido en municipios muy poblados (cuadro No. 4).

### 4.4. Saldo migratorio

En el saldo migratorio interno de toda la vida, que es la diferencia entre inmigrantes y emigrantes, los municipios con mayores saldos positivos son los que albergan a las dos grandes ciudades del país (Distrito Central y San Pedro Sula), municipios atractivos por la industria maquiladora (Choloma, Villanueva, Puerto Cortés, El Progreso), ciudades intermedias y algunos de frontera agrícola o cercanos a ella (Patuca, Trojes, Tocoa, Bonito Oriental, Catacamas), por industria turística como Roatán (cuadro No. 5 y Figura No. 1).

Los municipios con mayor saldo migratorio negativo son aquellos donde la emigración es mayor que la inmigración y son generalmente municipios expulsores de población de tradición del occidente del país (Santa Bárbara, Santa Rosa de Copán, Ocoatepeque, San José de Colinas), o en el litoral norte (Tela, Yoro, Olanchito) generalmente a San Pedro Sula. Otros son municipios del área sur, oriente y oeste que generalmente expulsan población al Distrito Central (cuadro No. 6).

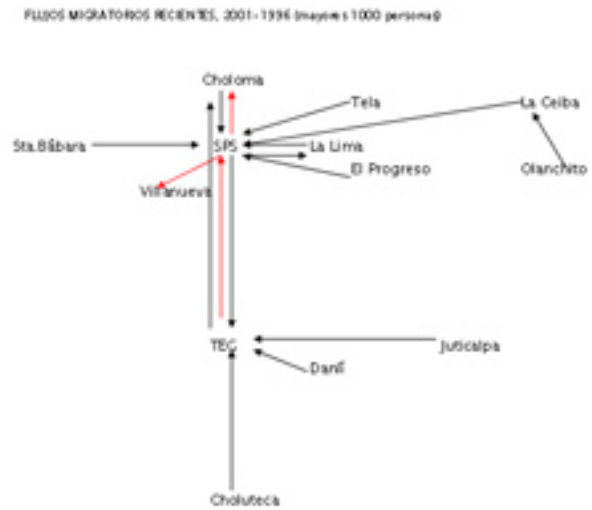
**Figura No. 1.** Saldo migratorio de toda la vida, 2001



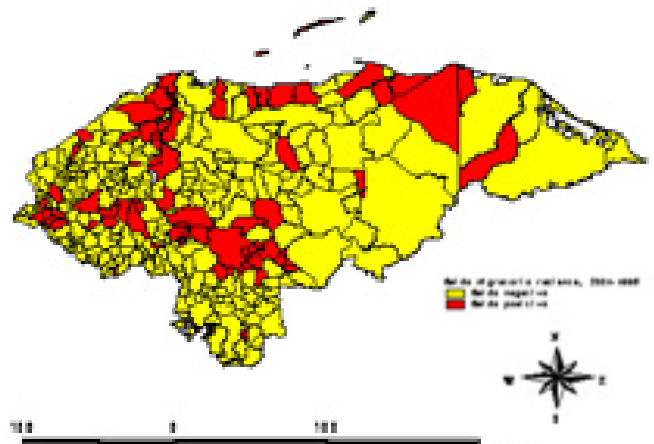
**Diagrama No. 1.** Flujos migratorios de toda la vida, 2001 (mayores 2000 personas)



**Diagrama No. 2.** Flujos migratorios recientes, 2001-1996 (mayores 1000 personas)



**Figura No. 2.** Saldo migratorio reciente, 2001-1996



**Cuadro No. 3.** Honduras: Municipios con mayor número de inmigrantes de toda la vida, 1988 y 2001.

Cod	Municipios	Inmigrantes 1988	Cod	Municipios	Inmigrantes 2001
801	Distrito Central	195.697	801	Distrito Central	210.716
501	San Pedro Sula	122.478	501	San Pedro Sula	172.32
1804	El Progreso	38.580	502	Choloma	72.849
502	Choloma	33.613	511	Villanueva	40.611
101	La Ceiba	28.537	1804	El Progreso	40.054
512	La Lima	27.118	101	La Ceiba	39.541
107	Tela	21.878	512	La Lima	27.613
506	Puerto Cortes	20.563	506	Puerto Cortés	24.081
601	Choluteca	18.640	703	Danlí	20.836
703	Danlí	18.226	510	Santa Cruz de Yojoa	20.156
510	Santa Cruz De Yojoa	16.598	601	Choluteca	19.756
103	Esparta	16.104	107	Tela	19.26
209	Tocoa	15.887	209	Tocoa	18.904
511	Villanueva	14.942	1503	Catacamas	18.453
1503	Catacamas	14.562	318	Siguatopeque	18.393
301	Comayagua	14.393	301	Comayagua	17.676
208	Sonaguera	13.606	509	San Manuel	16.705
1501	Juticalpa	13.392	1807	Olanchito	15.747
201	Trujillo	13.312	201	Trujillo	15.379
318	Siguatopeque	12.942	1501	Juticalpa	13.032
1807	Olanchito	12.575	719	Trojes	12.212

Fuente: Elaboración propia en base a datos censales 1988 y 2001.

**Cuadro No. 4.** Honduras: Municipios con mayor porcentaje de inmigrantes de toda la vida, 1988 y 2001.

Cod	Municipios	% Inmigración 1988	Cod	Municipios	% Inmigración 2001
512	La Lima	64.15	1017	San Francisco de Opalaca	68.77
210	Bonito Oriental	63.05	509	San Manuel	56.12
509	San Manuel	56.55	108	Arizona	54.01
102	El Porvenir	56.50	512	La Lima	53.08
719	Trojes	54.91	511	Villanueva	52.33
502	Choloma	54.37	502	Choloma	49.88
201	Trujillo	52.50	1101	Roatán	48.74
106	San Francisco	52.33	504	Pimienta	48.50
205	Sabá	52.30	1104	Utila	48.31
202	Balfate	51.72	320	Las Lajas	44.18
1627	Las Vegas	51.58	210	Bonito Oriental	43.39
103	Esparta	50.64	106	San Francisco	40.23
204	Limón	49.38	202	Balfate	40.05
209	Tocoa	48.64	205	Sabá	39.88
105	La Masica	48.60	505	Potrerrillos	39.09
208	Sonaguera	47.66	104	Jutiapa	39.02
504	Pimienta	47.32	1523	Patuca	38.93
511	Villanueva	46.88	102	El Porvenir	38.90
1101	Roatán	45.98	204	Limón	38.76
508	San Francisco De Yojoa	45.54	508	San Francisco de Yojoa	38.37

Fuente: Elaboración propia en base a datos censales 1988 y 2001.

**Cuadro No. 5.** Honduras: Municipios con mayor saldo migratorio positivo de toda la vida, 1988 y 2001.

Cod	Municipios	Migración Neta 1988	Cod	Municipios	Migración Neta 2001
801	Distrito Central	150.607	801	Distrito Central	140.318
501	San Pedro Sula	61.021	501	San Pedro Sula	92.548
502	Choloma	26.223	502	Choloma	64.379
512	La Lima	14.742	511	Villanueva	34.59
1804	El Progreso	13.363	506	Puerto Cortés	16.199
506	Puerto Cortes	11.843	512	La Lima	14.571
103	Esparta	10.171	509	San Manuel	14.202
719	Trojes	10.135	1804	El Progreso	12.564
511	Villanueva	9.150	510	Santa Cruz de Yojoa	10.688
510	Santa Cruz De Yojoa	8.906	101	La Ceiba	10.479
209	Tocoa	8.206	719	Trojes	9.403
1503	Catacamas	7.550	108	Arizona	8.362
210	Bonito Oriental	7.331	210	Bonito Oriental	7.157
1803	El Negrito	6.988	1503	Catacamas	7.012
101	La Ceiba	6.722	1523	Patuca	6.457
509	San Manuel	6.262	1101	Roatán	5.663
201	Trujillo	5.018	209	Tocoa	5.660
1627	Las Vegas	4.858	1017	San Francisco de Opalaca	4.555
1505	Dulce Nombre De Culmí	4.646	201	Trujillo	4.513
321	Taulabé	4.427	504	Pimienta	4.319
1617	Quimistán	4.081	318	Siguatepeque	3.988

Fuente: Elaboración propia en base a datos censales 1988 y 2001.

**Cuadro No. 6.** Honduras: Municipios con mayor saldo migratorio negativo de toda la vida, 1988 y 2001.

Cod	Municipios	Migración Neta 1988	Cod	Municipios	Migración Neta 2001
611	Pespire	-12.669	1601	Santa Bárbara	-16.676
1701	Nacaome	-11.817	401	Santa Rosa de Copán	-15.867
1707	Langue	-10.107	611	Pespire	-14.422
401	Santa Rosa De Copán	-9.738	1501	Juticalpa	-11.546
615	San Marcos De Colón	-9.238	1701	Nacaome	-11.473
1706	Goascorán	-8.117	1707	Langue	-10.783
605	El Corpus	-7.845	615	San Marcos de Colón	-9.627
1401	Ocotepeque	-7.491	107	Tela	-9.567
1601	Santa Bárbara	-6.789	1801	Yoro	-8.675
1619	San José De Colinas	-6.633	603	Concepción de María	-8.461
603	Concepcion De María	-6.476	605	El Corpus	-7.949
1807	Olanchito	-6.081	1807	Olanchito	-7.843
816	Sabana-grande	-5.817	601	Choluteca	-7.424
1704	Aramecina	-5.400	1401	Ocotepeque	-6.862
610	Orocuina	-5.385	610	Orocuina	-6.474
1623	San Pedro Zacapa	-5.188	1706	Goascorán	-6.380
602	Apacilagua	-5.179	1001	La Esperanza	-6.087
1003	Colomoncagua	-5.017	1619	San José de Colinas	-6.044
1708	San Francisco De Coray	-4.987	703	Danlí	-5.942
1307	Guarita	-4.971	606	El Triunfo	-5.940
714	Soledad	-4.768	714	Soledad	-5.582

Fuente: Elaboración propia en base a datos censales 1988 y 2001.

**Cuadro No. 7.** Honduras: Municipios con mayor número de emigrantes recientes, 1988-83 y 2001-96.

Cod	Municipios	Emigrantes 1988-83	Cod	Municipios	Emigrantes 2001-96
501	San Pedro Sula	15.742	501	San Pedro Sula	30.107
801	Distrito Central	12.738	801	Distrito Central	23.924
101	La Ceiba	5.864	101	La Ceiba	7.781
601	Choluteca	5.253	1804	El Progreso	6.479
1804	El Progreso	5.196	703	Danlí	6.221
107	Tela	4.618	107	Tela	6.110
703	Danlí	4.531	1807	Olanchito	5.742
1501	Juticalpa	4.132	601	Choluteca	5.168
1807	Olanchito	3.844	512	La Lima	4.890
318	Siguatepeque	2.708	209	Tocoa	4.696
1701	Nacaome	2.698	1801	Yoro	4.538
301	Comayagua	2.686	301	Comayagua	4.449
209	Tocoa	2.626	1501	Juticalpa	4.296
1627	Las Vegas	2.535	502	Choloma	4.260
510	Santa Cruz De Yojoa	2.527	1601	Santa Bárbara	3.892
512	La Lima	2.526	401	Santa Rosa de Copán	3.428
208	Sonaguera	2.490	208	Sonaguera	3.368
506	Puerto Cortes	2.393	1503	Catacamas	3.226
401	Santa Rosa De Copán	2.306	201	Trujillo	3.025
611	Pespire	2.302	1806	Morazán	2.965
1503	Catacamas	2.289	510	Santa Cruz de Yojoa	2.935

Fuente: Elaboración propia en base a datos censales 1988 y 2001.

**Cuadro No. 8.** Honduras: Municipios con mayores Tasas de emigrantes recientes, 1988-83 y 2001-96 (por mil).

Cod	Municipios	Tasa de Emigración 1988-83	Cod	Municipios	Tasa de Emigración 2001-96
1623	San Pedro Zacapa	52.33	1001	La Esperanza	44.31
1001	La Esperanza	42.20	207	Santa Rosa de Aguán	32.00
312	Ojos de Agua	37.68	1209	Mercedes de Oriente	29.70
1627	Las Vegas	36.66	1601	Santa Bárbara	29.59
1209	Mercedes de Oriente	36.27	1406	La Encarnación	26.20
718	Yauyupe	34.18	1624	San Vicente Centenario	26.16
608	Morolica	34.06	1101	Roatán	25.75
821	San Miguelito	33.78	821	San Miguelito	23.63
416	San Jerónimo	33.55	105	La Masica	23.39
1015	Santa Lucía	31.72	306	La Libertad	22.94
602	Apacilagua	31.39	1102	Guanaja	22.69
716	Texiguat	30.27	208	Sonaguera	22.65
1211	San Antonio del Norte	29.29	205	Sabá	22.53
1708	San Francisco De Coray	28.48	1620	San Luís	22.43
717	Vado Ancho	28.06	410	Florida	22.12
815	Reitoca	27.51	408	Dulce Nombre	22.07
1010	San Antonio	27.44	1806	Morazán	21.28
807	La Libertad	27.26	1514	Mangulile	21.18
1705	Caridad	26.06	401	Santa Rosa de Copán	20.89
611	Pespire	25.87	512	La Lima	20.82
614	San José	25.83	416	San Jerónimo	20.71

Fuente: Elaboración propia en base a datos censales 1988 y 2001.

**Cuadro No. 9.** Honduras: Municipios con mayor número de inmigrantes recientes, 1988-83 y 2001-96.

Cod	Municipios	Inmi-grantes 1988-83	Cod	Municipios	Inmi-grantes 2001-96
801	Distrito Central	42.769	501	San Pedro Sula	36.996
501	San Pedro Sula	23.862	801	Distrito Central	35.376
502	Choloma	8.253	502	Choloma	24.483
1804	El Progreso	7.037	511	Villanueva	16.709
101	La Ceiba	6.234	101	La Ceiba	9.128
512	La Lima	5.180	1804	El Progreso	7.349
601	Choluteca	3.843	318	Siguatepeque	5.109
703	Danlí	3.748	512	La Lima	4.852
301	Comayagua	3.637	510	Santa Cruz de Yojoa	4.716
1501	Juticalpa	3.567	301	Comayagua	4.642
1807	Olanchito	3.524	509	San Manuel	4.569
318	Siguatepeque	3.492	703	Danlí	4.461
1503	Catacamas	3.467	506	Puerto Cortés	4.411
107	Tela	3.466	601	Choluteca	4.407
506	Puerto Cortes	3.394	201	Trujillo	4.360
510	Santa Cruz De Yojoa	3.191	107	Tela	3.565
201	Trujillo	3.111	1501	Juticalpa	3.551
511	Villanueva	2.850	209	Tocoa	3.365
209	Tocoa	2.787	1807	Olanchito	3.319
103	Esparta	2.529	1503	Catacamas	2.769
1803	El Negrito	2.332	401	Santa Rosa de Copán	2.515

Fuente: Elaboración propia en base a datos censales 1988 y 2001.

**Cuadro No. 10.** Honduras: Municipios con mayores Tasas de Inmigrantes recientes, 1988-83 y 2001-96 (por mil).

Cod	Municipios	Tasa de In-migración 1988-83	Cod	Municipios	Tasa de In-migración 2000-96
1101	Roatán	45.06	511	Villanueva	55.63
204	Limón	38.45	504	Pimienta	48.02
206	Santa Fé	36.69	1104	Utila	44.90
106	San Francisco	35.97	502	Choloma	41.96
502	Choloma	33.93	509	San Manuel	37.89
102	El Porvenir	33.03	102	El Porvenir	31.39
1001	La Esperanza	31.82	1101	Roatán	29.93
210	Bonito Oriental	31.71	823	Santa Lucía	27.92
201	Trujillo	31.65	1405	Fraternidad	24.78
207	Santa Rosa De Aguán	31.62	201	Trujillo	24.12
105	La Masica	30.65	1615	Petosa	23.98
509	San Manuel	30.04	505	Potrillo	23.81
512	La Lima	29.51	1513	La Unión	22.94
1102	Guanaja	28.24	204	Limón	22.65
504	Pimienta	27.22		Valle de Angeles	21.85
823	Santa Lucía	26.27	512	La Lima	20.66
1517	San Esteban	26.00	318	Siguatepeque	20.63
1627	Las Vegas	25.03	1011	San Isidro	20.50
104	Jutiapa	24.98		San Antonio de Oriente	19.69
319	Villa De San Antonio	24.78	1102	Guanaja	19.55
1103	José Santos Guardiola	23.43	706	Jacaleapa	19.52

Fuente: Elaboración propia en base a datos censales 1988 y 2001.



**Cuadro No. 11.** Honduras: Municipios con mayor saldo migratorio positivo reciente, 1988-83 y 2001-96

Cod	Municipios	Migración Neta 1988-83	Cod	Municipios	Migración Neta 2001-96
801	Distrito Central	30.031	502	Choloma	20.223
501	San Pedro Sula	8.120	511	Villanueva	14.361
502	Choloma	6.372	801	Distrito Central	11.452
512	La Lima	2.654	501	San Pedro Sula	6.889
1804	El Progreso	1.841	509	San Manuel	3.922
511	Villanueva	1.533	318	Siguatepeque	2.197
509	San Manuel	1.331	506	Puerto Cortés	2.010
1101	Roatán	1.188	504	Pimienta	1.822
1503	Catacamas	1.178	510	Santa Cruz de Yojoa	1.781
506	Puerto Cortes	1.001	101	La Ceiba	1.347
1803	El Negrito	969	201	Trujillo	1.335
301	Comayagua	951	102	El Porvenir	1.335
201	Trujillo	877	1006	Intibucá	1.054
210	Bonito Oriental	876	1804	El Progreso	870
1006	Intibucá	847	505	Potrerrillos	785
318	Siguatepeque	784	806	Guaimaca	659
106	San Francisco	760	817	San Antonio de Oriente	636
105	La Masica	752	823	Santa Lucía	592
319	Villa De San Antonio	706	826	Valle de Angeles	530
102	El Porvenir	698	1201	La Paz	450
103	Esparta	688	708	Morocelí	448

Fuente: Elaboración propia en base a datos censales 1988 y 2001.

**Cuadro No. 12.** Honduras: Municipios con mayor saldo migratorio negativo reciente, 1988-83 y 2001-96

Cod	Municipios	Migración Neta 1988-83	Cod	Municipios	Migración Neta 2001-96
611	Pespire	-2.151	107	Tela	-2.545
1701	Nacaome	-1.752	1807	Olanchito	-2.423
615	San Marcos de Colón	-1.526	1801	Yoro	-2.270
1623	San Pedro Zacapa	-1.524	703	Danlí	-1.760
605	El Corpus	-1.456	1601	Santa Bárbara	-1.755
1707	Langue	-1.435	410	Florida	-1.578
601	Choluteca	-1.410	208	Sonaguera	-1.556
603	Concepción de María	-1.400	611	Pespire	-1.556
610	Orocuina	-1.259	606	El Triunfo	-1.436
606	El Triunfo	-1.250	1806	Morazán	-1.359
107	Tela	-1.152	209	Tocoa	-1.331
602	Apacilagua	-1.021	1620	San Luís	-1.243
716	Texiguat	-885	1707	Langue	-1.144
1612	Macuelizo	-853	306	La Libertad	-1.105
816	Sabana-grande	-848	603	Concepción de María	-1.046
1003	Colomoncagua	-841	1313	Lepaera	-1.045
1627	Las Vegas	-804	1701	Nacaome	-964
1708	San Francisco De Coray	-788	409	El Paraíso	-933
815	Reitoca	-787	401	Santa Rosa de Copán	-913
703	Danlí	-783	1619	San José de Colinas	-911
1706	Goascorán	-761	605	El Corpus	-891

Fuente: Elaboración propia en base a datos censales 1988 y 2001.

**Cuadro No. 13.** Honduras: Municipios con mayores Tasas de Migración Neta Reciente, 1988-83 y 2001-96 (por mil)

Cod	Municipios	Tasa de Migración Neta 1988-83	Cod	Municipios	Tasa de Migración Neta 2001-96
1101	Roatán	32.15	511	Villanueva	47.82
502	Choloma	26.19	504	Pimienta	38.44
1103	José Santos Guardiola	21.86	1104	Utila	35.99
106	San Francisco	21.76	502	Choloma	34.66
509	San Manuel	21.14	509	San Manuel	32.53
204	Limón	20.77	102	El Porvenir	22.99
823	Santa Lucía	20.36	823	Santa Lucía	21.55
102	El Porvenir	19.04	1405	Fraternidad	18.49
210	Bonito Oriental	17.82	1103	José Santos Guardiola	13.83
320	Las Lajas	17.13		San Antonio de Oriente	13.08
206	Santa Fé	16.92	1011	San Isidro	13.05
319	Villa De San Antonio	16.31	1302	Belén	12.87
512	La Lima	15.12		Valle de Angeles	12.20
207	Santa Rosa De Aguán	14.62	505	Potrerrillos	10.74
1517	San Esteban	13.43	706	Jacaleapa	9.65
801	Distrito Central	12.93	1513	La Unión	9.53
511	Villanueva	11.91		Santa Ana de Yusguare	9.10
504	Pimienta	11.74	616	Siguatepeque	8.87
105	La Masica	11.72	318	Morocelí	8.82
1102	Guanaja	11.68	708	Morocelí	8.82
817	San Antonio De Oriente	10.82	806	Guaimaca	7.65
			1615	Petoa	7.55

Fuente: Elaboración propia en base a datos censales 1988 y 2001.

**Cuadro No. 14.** Honduras: Municipios con menores Tasas de Migración Neta Reciente, 1988-83 y 2001-96 (por mil)

Cod	Municipios	Tasa de Migración Neta 1988-83	Cod	Municipios	Tasa de Migración Neta 2001-96
1623	San Pedro Zacapa	-45.97	1001	La Esperanza	-25.88
312	Ojos De Agua	-34.96	1209	Mercedes de Oriente	-24.01
821	San Miguelito	-32.66	1406	La Encarnación	-21.21
608	Morolica	-31.57	821	San Miguelito	-20.74
1209	Mercedes De Oriente	-30.57	1624	San Vicente Centenario	-19.84
1015	Santa Lucía	-29.50		Santa Rosa de Aguán	-19.70
602	Apacilagua	-28.11	207	Guayape	-16.86
716	Texiguat	-28.05	1511	San Juan	-16.23
1708	San Francisco De Coray	-26.98	1213	San José	-15.95
717	Vado Ancho	-26.89	614	Caridad	-15.85
815	Reitoca	-24.82	1705	Yocón	-15.44
807	La Libertad	-24.22	1522	Morolica	-15.26
611	Pespire	-24.18	608	Pespire	-14.86
416	San Jerónimo	-24.14	611	Florida	-14.79
1213	San Juan	-23.78	410	Apacilagua	-14.68
614	San José	-23.57	602	Mangulile	-14.57
718	Yauyupe	-23.24	1514	La Libertad	-14.44
1010	San Antonio	-23.04	807	La Libertad	-14.42
1707	Langue	-22.56	306	Langue	-13.98
1705	Caridad	-22.23	1707	Langue	-13.98
613	San Isidro	-21.52	1015	Santa Lucía	-13.72
			811	Marale	-13.61

Fuente: Elaboración propia en base a datos censales 1988 y 2001.

#### 4.5. Principales Flujos Migratorios de toda la vida

Hasta el año de 1988, los principales flujos migratorios mayores de 2,000 personas se produjeron principalmente hacia el Distrito Central, San Pedro Sula y otros municipios que albergan ciudades intermedias como Choloma, Puerto Cortés, El Progreso, La Lima y la Ceiba.

El mayores flujos migratorios del país hasta 1988 se produjeron específicamente de San Pedro Sula a Choloma, San Pedro Sula a La Lima, Choluteca al Distrito Central, San Pedro Sula al Distrito Central y Distrito Central a San Pedro Sula.

En el censo de población del 2001 los principales flujos migratorios mayores de 2,000 personas se produjeron principalmente hacia el Distrito Central, San Pedro Sula y otros municipios que albergan ciudades intermedias como Choloma, Villanueva, La Lima, La Ceiba, El Progreso, Puerto Cortés.

El mayores flujos migratorios del país hasta el 2001 se produjeron de San Pedro Sula a Choloma, Distrito Central a San Pedro Sula, Choluteca al Distrito Central, San Pedro Sula a La Lima, San Pedro Sula a Villanueva, Danlí al Distrito Central, Juticalpa al Distrito Central, Santa Bárbara a San Pedro Sula (Diagrama No. 1).

### V. MIGRACIÓN INTERNA INTERMUNICIPAL RECIENTE.

#### 5.1 Volumen

En la migración reciente el número de personas residiendo en un municipio diferente al que residía hace cinco años antes del censo aumentó en las mediciones del período 1988-83 eran 232,572 migrantes y se aumentó a 312,622 migrantes en el 2001-96, creciendo a una tasa de 2.25%. Sin embargo, en términos relativos disminuyó de 13.7% a 12.1%.

#### 5.2 Emigrantes recientes

Los municipios con mayor número de emigrantes recientes tanto en el período 1988-1983 como en el período 2001 -1996 son casi los mismos, en ellos sobresalen San Pedro Sula y el Distrito Central y los municipios que albergan a las principales ciudades del país. En todos ellos aumentó su número entre ambos períodos y fue más notorio en los municipios de las dos principales ciudades (cuadro No. 7).

Las mayores tasas de emigración reciente se manifestaron en municipios pequeños no tan poblados a excepción de La Esperanza, Santa Bárbara, La Lima y Santa Rosa de Copán. En ambos períodos se presenta una diversidad de municipios con las mayores tasas, solo se repite el patrón en La Esperanza, Mercedes de Oriente, San Miguelito, La Libertad y San Jerónimo (cuadro No. 8).

#### 5.3. Inmigrantes recientes.

Los municipios con mayor número de inmigrantes recientes en ambos períodos son casi todos los mismos, solo aparece en el último período San Manuel y Santa Rosa de Copán. Entre ambos períodos se produjo un cambio significativo, en 1988-83 el que recibió el mayor número de inmigrantes recientes fue el Distrito Central, pero en el período 2001-96 fue San Pedro Sula, incluso la capital de la república redujo su flujo en el último período (cuadro No. 9).

El efecto de la inmigración fue reflejado mayormente en municipios que albergan ciudades intermedias y pequeñas, tal es el caso de Villanueva que en el período 2001-96 la tasa de inmigración reciente

superó el cincuenta y cinco por mil, otros municipios donde el efecto se hizo sentir se localizan en el Valle de Sula, entre ellos Pimienta, San Manuel y Choloma, así como en los municipios insulares de Utila y Roatán (cuadro No. 10).

#### 5.4. Saldo migratorio reciente

Los municipios con mayor saldo migratorio positivo reciente fueron Villanueva y Choloma que superaron en la primacía al Distrito Central y San Pedro Sula y se convirtieron en municipios altamente atractivos por la creciente generación de empleo en maquilas (cuadro No. 11).

Los municipios con mayor saldo migratorio negativo reciente (llegaron menos y salieron más) incluye más diversificación, a excepción de Tela en el norte y Pespire, El Triunfo, Langué y Concepción de María en el sur del país que tienen una larga tradición de perder poblaciones por emigración (cuadro No. 12).

El municipio de Villanueva tiene la tasa de migración neta reciente más elevada del país, que significa que por cada mil habitantes en el período 1996-2001 la población se incrementó en cuarenta y ocho por efecto de la migración (cuadro No. 13).

Los municipios de La Esperanza y Mercedes de Oriente tienen las tasas de migración neta reciente negativas más elevadas del país, que significa que por cada mil habitantes en el período 1996 - 2001 la población disminuyó en más de veinticuatro por efecto de la migración (cuadro No. 14).

#### 5.5. Principales Flujos Migratorios Recientes

En el período 1988-83 y 2001-96 los principales flujos migratorios mayores de 1000 personas se produjeron principalmente hacia el Distrito Central, San Pedro Sula y otros municipios que albergan ciudades intermedias como Choloma, Villanueva, La Lima y la Ceiba. El mayores flujos migratorios recientes del país en el período 1988-83 se produjeron de San Pedro Sula a Choloma, Choluteca al Distrito Central y de San Pedro Sula a Distrito Central.

En el período 2001-96 los principales flujos migratorios recientes se produjeron de San Pedro Sula a Choloma, San Pedro Sula a Villanueva y del Distrito Central a San Pedro Sula (Diagrama No. 2).

### BIBLIOGRAFÍA

- Instituto Nacional de Estadística. Censo de Población y Vivienda de Honduras 2001, Tegucigalpa, INE, 2003.
- Flores Fonseca, Manuel. Origen de los Inmigrantes Internos en Tegucigalpa, Tegucigalpa, IIES-UNAH, 2002.
- Flores Fonseca, Manuel. Migrantes Internos en Honduras, Tegucigalpa, IIES-UNAH, 2001.
- Flores Fonseca, Manuel. Estudios Demográficos de Honduras: Estado de la Población, 50 años de Crecimiento Demográfico, Hogares y Familias, Jefatura de Hogar, Resultados Seguimiento a Cairo, Déficit de Viviendas, Evolución Déficit de Viviendas 1999-2003, Tegucigalpa, IIES-UNAH, 2004.
- Maguid, Alicia. El Estudio de las Migraciones en Honduras a través de Diversas Fuentes: Evaluación y Recomendaciones para Mejorar su Captación, Tegucigalpa, UDIP-UNAH, 1992.
- Polanco, Juan J. Aspectos Característicos y Factores Determinantes de la Migración Interna en Honduras, 1974 - 1988. Tegucigalpa, UDIP-UNAH, 1992.
- Rodríguez, Leticia. La Migración Interna en Honduras (1961 -1988), Tegucigalpa, UDIP-UNAH, 1991.
- Rodríguez Vignoli, Jorge. Migración Interna en América Latina y El Caribe: Estudio Regional del Período 1980 - 2000, Serie Población y Desarrollo No. 50, Santiago de Chile, CELADE-CEPAL, 2004.