

# Exceso del riesgo de mortalidad infantil de Honduras a países centroamericanos, durante el período de 1980-2000

M<sup>a</sup> VICTORIA PONCE  
JENNY VÁSQUEZ.

## PRESENTACIÓN

Es importante destacar, que los factores socioeconómicos y el índice de desarrollo humano, influyen directamente en la reducción de la mortalidad infantil. Estudios realizados sobre los determinantes de la mortalidad infantil, muestran que reducciones en la mortalidad general e infantil, están asociadas con un mejoramiento en las condiciones del saneamiento, producto de las políticas públicas orientadas a suministrar agua potable, alcantarillado, disposición adecuado de basuras; la puesta en marcha de campañas específicas de salud pública orientadas a la prevención o el control de enfermedades del ambiente; y un mejor acceso y mejoramiento significativo de la atención médica en clínicas y hospitales. Asimismo, factores tales como la escolaridad de la madre y el avance moderado en el mejoramiento de las condiciones de vida de Honduras, inciden significativamente en la disminución de las tasas de mortalidad infantil.<sup>1</sup>

En el presente ensayo, se propone hacer una breve y sencilla exploración sobre el nivel de mortalidad infantil de Honduras respecto a algunos países de Centro América, debido a que dicha comparación con otros países, puede brindar mayor información acerca de la eficacia de los programas de salud implementados en nuestro país.

Para tal efecto, se presentan cuadros y gráficos que facilitan la comparación de las tasas de mortalidad infantil por sexo de cada uno de los países seleccionados y posteriormente, se establece la di-

ferencia relativa existente entre Honduras con respecto a los demás países de la región Centroamericana a fin de establecer algunas conclusiones al respecto.

## EXCESO DEL RIESGO DE MORTALIDAD INFANTIL ENTRE PAISES CENTROAMERICANOS, DURANTE EL PERÍODO DE 1980-2000.

La medición del riesgo de muerte en los menores de un año suele hacerse con la conocida Tasa de Mortalidad Infantil, que algunos expertos opinan no es realmente una tasa sino que es más parecida a una probabilidad.<sup>2</sup> En Honduras, la mortalidad infantil tanto femenina como masculina, presenta un decrecimiento desde el año 1980 hasta el 2000, al igual que el resto de países de Centroamérica; podemos observar, en el cuadro No. 1 y los gráficos No. 1 y No. 2, que las tasas de mortalidad infantil más bajas durante el período en estudio, se encuentran en Costa Rica, seguidas de las de Honduras, que hasta 1990 ocupan el segundo lugar. A partir de 1990 Honduras, se ubica en el tercer lugar en cuanto a las tasas mas bajas, siendo desplazado por El Salvador que mejora su posición.

La diferencia relativa, expresa cuantas veces es mayor la tasa de un país respecto de la de otro. En el presente trabajo, dicha diferencia se ha establecido entre Honduras y cada uno de los países de Centro América seleccionados. Por ejemplo, al hacer el cociente de la Tasa de Mortalidad Infantil de Honduras y Costa Rica (denominador) se está midiendo, cuantas veces es mayor la tasa del primero

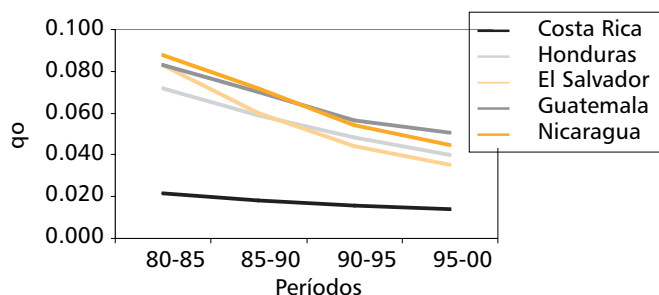
**Cuadro No. 1. Tasa de mortalidad infantil de algunos países centroamericanos, 1980-2000**

PAISES	1980-1985		1985-1990		1990-1995		1995-2000	
	Masculino	Femenino	Masculino	Femenino	Masculino	Femenino	Masculino	Femenino
Costa Rica	0.02143	0.01688	0.01794	0.01401	0.01537	0.01192	0.01366	0.01051
El Salvador	0.08270	0.07100	0.05990	0.04790	0.04390	0.03630	0.03490	0.02900
Guatemala	0.08313	0.07435	0.06957	0.06017	0.05600	0.04600	0.05049	0.04126
Honduras	0.07173	0.05789	0.05887	0.04676	0.04820	0.03760	0.03965	0.03020
Nicaragua	0.08750	0.07172	0.07181	0.05784	0.05376	0.04194	0.04463	0.03410

Fuente:CEPAL, Boletín Demográfico N 67, América Latina: Tablas de Mortalidad, 1950-2025.

Chile, Enero de 2001

**Gráfico No. 1. Tasa de mortalidad infantil masculina en algunos países centroamericanos, 1980-2000**

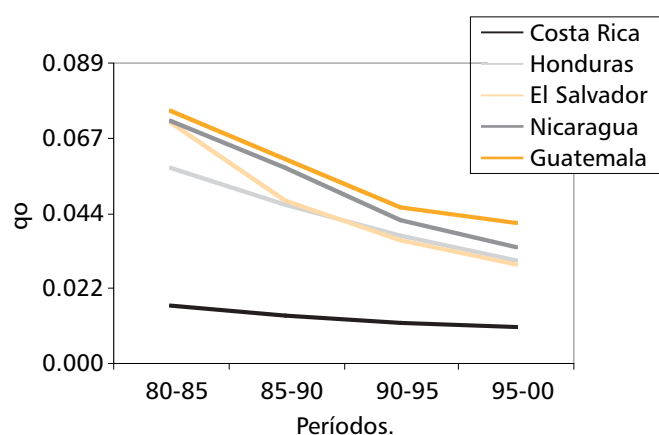


Fuente: CEPAL, Boletín Demográfico No. 67, América Latina: Tablas de Mortalidad, 1950-2025. Chile, Enero de 2001

respecto del segundo. Cuando dicha diferencia relativa es mayor que cien, significa que Honduras tiene una mortalidad varias veces superior a la del país de referencia. Si por el contrario, dicho cociente es menor que cien, esta informando que es Honduras el país con una tasa mortalidad menor que la del país de referencia.

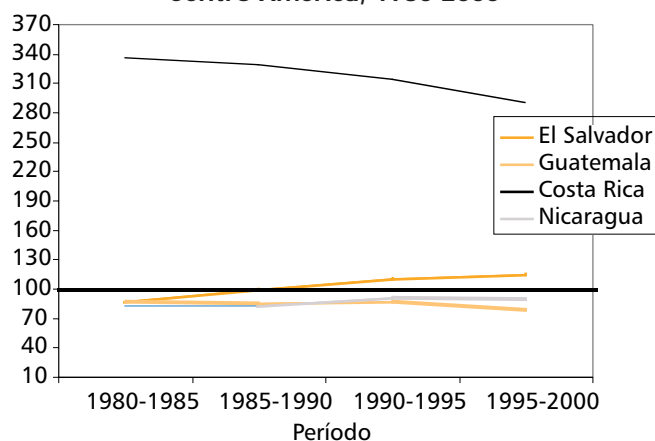
Para calcular la diferencia relativa de las tasas de mortalidad infantil de Honduras respecto a algunos países de Centroamérica, se tomó como fuente de datos el Boletín Demográfico N° 67, América Latina: Tablas de mortalidad de 1950-2025 de la CEPAL. Como se observa en el cuadro No. 2 y gráficos No. 3 y No. 4 la mayor diferencia relativa de Honduras y los países centroamericanos se da con Costa Rica, donde esta relación es del 340% (la mortalidad infantil de Honduras es 3.4 veces mayor que la mortalidad infantil de Costa Rica). No obstante se aprecia que esta desventaja de Honduras tiende

**Gráfico No. 2. Tasa de mortalidad infantil femenina en algunos países centroamericanos, 1980-2000**



Fuente: CEPAL, Boletín Demográfico No. 67, América Latina: Tablas de Mortalidad, 1950-2025. Chile, Enero de 2001

**Gráfico No. 3. Diferencia relativa de la mortalidad infantil masculina de Honduras respecto a países de Centro América, 1980-2000**



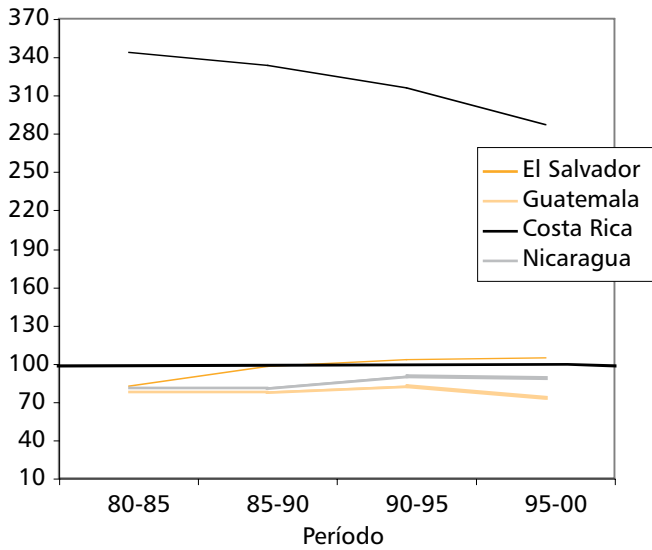
Fuente: CEPAL, Boletín Demográfico No. 67, América Latina: Tablas de Mortalidad, 1950-2025. Chile, Enero de 2001

**Cuadro No. 2. Diferencia relativa de la mortalidad infantil de Honduras respecto algunos países centroamericanos, 1980-2000**

PAISES	1980-1985		1985-1990		1990-1995		1995-2000	
	Masculino	Femenino	Masculino	Femenino	Masculino	Femenino	Masculino	Femenino
El Salvador	86.74	81.54	98.28	97.62	109.79	103.58	113.61	104.14
Guatemala	86.29	77.86	84.62	77.71	86.07	81.74	78.53	73.19
Costa Rica	334.72	342.95	328.15	333.76	313.60	315.44	290.26	287.35
Nicaragua	81.98	80.72	81.98	80.84	89.66	89.65	88.84	88.56

Fuente: CEPAL, Boletín Demográfico N 67, América Latina: Tablas de Mortalidad, 1950-2025. Chile, Enero 2001

**Gráfico No. 4. Diferencia relativa de la mortalidad infantil femenina de Honduras respecto a países de Centro América, 1980-2000**



Fuente: CEPAL, Boletín Demográfico No. 67, América Latina: Tablas de Mortalidad, 1950-2025. Chile, Enero de 2001

ligeramente a descender, lo cual implica que la desventaja manifestada por Honduras disminuye.

Por su parte, El Salvador exhibe una desventaja con respecto a Honduras en el primer quinquenio del estudio, aventajando a Honduras a partir del año 1990. Esto se evidencia a partir de que la curva corta la línea gruesa de valor de la ordenada igual a cien, lo cual podría significar que la disminución de la mortalidad infantil de El Salvador ha tenido un progreso más acelerado que la mortalidad infantil de Honduras, situándolo entonces en el segundo país con mayor ventaja sobre Honduras respecto al riesgo de morir durante el primer año de vida.

En los casos de Nicaragua y Guatemala presentan en la mortalidad infantil masculina, una ligera desventaja con Honduras, la que se mantiene aproximadamente constante en todo el período de estudio.

El patrón observado para el sexo femenino es muy similar al anterior, con solamente muy ligeras diferencias. Por ejemplo la desventaja relativa entre Honduras respecto al Salvador es algo menor en el sexo femenino.

#### CONSIDERACIONES FINALES

1. En este breve estudio se ha evidenciado que Costa Rica está situada en una posición muy privilegiada, con respecto al resto de países Centroamericanos, lo cual se debe principalmente a que sus indicadores socioeconómicos e indicadores de desarrollo humano están muy por encima de los de toda la región, lo cual indica que las condiciones de vida de la población costarricense son superiores a las del resto.
2. Aunque la brecha en la diferencia relativa de la mortalidad infantil de Costa Rica y Honduras es muy amplia, presenta un decrecimiento desde el inicio hasta el final del período en estudio, lo cual indica que la desventaja relativa ha disminuido.
3. A inicios del período Honduras aventaja a El Salvador en cuanto al riesgo de mortalidad infantil, sin embargo, a partir de 1990 este último presenta un ligero progreso sobre el primero.
4. Guatemala y Nicaragua presentan los riesgos más altos de mortalidad infantil en el período estudiado, siendo particularmente elevados los del primero y sobretodo en la mortalidad infantil femenina.