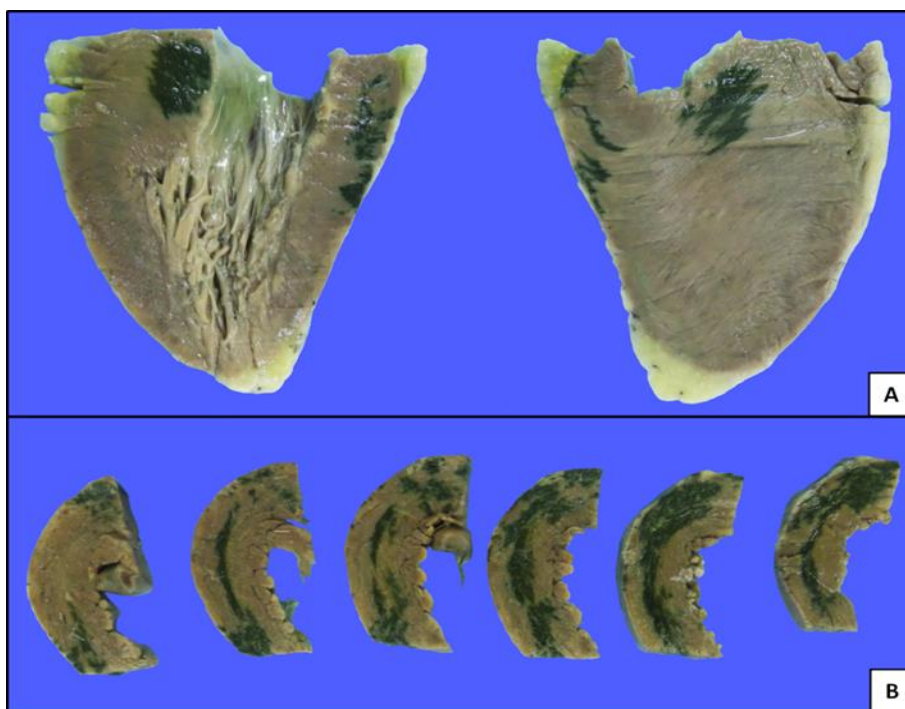


# Aspecto macroscópico del infarto de miocardio secundario a hipotensión arterial

## Gross appearance of myocardial infarction due to arterial hypotension

Dr. César Augusto Durán López<sup>1</sup><https://doi.org/10.5377/rcfh.v5i2.8900><sup>1</sup>Departamento de Patología, Universidad Nacional Autónoma de Honduras.Correspondencia a: [cesar.duran@unah.edu.hn](mailto:cesar.duran@unah.edu.hn) **Recibido:** 18 de agosto 2019 **Aceptado:** 26 de septiembre 2019**Citar como:** Durán-López CA. Aspecto macroscópico del infarto de miocardio secundario a hipotensión arterial. Rev. Cienc. Forenses Honduras, 2019; 5(2) 35.

Femenina de 30 años, obesa, epiléptica, que ingresó al hospital hipotensa (80/40 mmHg), tenía ictericia, acolia y coluria de seis días, también hubo fiebre y alteraciones de la conciencia de 24 horas, falleció al tercer día de hospitalización. En la autopsia se encontró cirrosis micronodular, ascitis serosa (4,600 cc), esplenomegalia (350 g), bronconeumonía derecha e infarto de miocardio reciente. La causa de muerte fue choque séptico. El infarto por hipoperfusión contribuyó al deceso exacerbando la disfunción miocárdica.

En la **Figura A** se observa el ventrículo izquierdo, a la derecha el corte a nivel del septum, a la izquierda la luz ventricular. **La Figura B** muestra cortes trasversales de la circunferencia ventricular. Las áreas verdes irregulares en todos los cortes corresponden a zonas de infarto reciente. La coloración verde se debe a la pigmentación por bilirrubina durante la fijación. El patrón circunferencial del infarto de miocardio es producto de la hipotensión al disminuir la perfusión global del corazón<sup>1</sup>.

### Referencias Bibliográficas

1.- Hackel D, Wagner G, Acute Circumferential Subendocardial Infarction, Clin Cardiol. 1992; 15:373-376